




⚠ 在騎乘機車之前，請務必仔細閱讀這本使用說明書。

使用說明書

**YZF-R3**

**YZF-R3**

2YP-F8199-T0

 在騎乘機車前，請仔細閱讀本使用說明書。本說明書即使在機車轉賣後，亦應隨附在機車上。

歡迎光臨山葉機車世界！

恭喜您成為 YZF-R3 的車主，盡享山葉公司對高品質產品之設計與製造的豐富經驗與最新技術，山葉在此領域已獲得值得信賴的聲譽。請您慢慢仔細閱讀本使用手冊，享受 YZF-R3 的所有優點。這本使用者手冊不僅教導您如何操作、檢查及保養您的機車，也教導您保護自我及他人免於困擾及傷害。

另外，本手冊提供諸多操控技巧，將協助您的機車始終保持在最佳的狀態。若您有任何進一步的問題，請勿遲疑並即刻聯繫您的山葉服務網。山葉團隊預祝您騎乘安全愉快。務請謹記安全第一。

山葉不停追求在產品設計與品質上的提升。因此本手冊在印製時包含有最新產品資訊，但在您的機車與本手冊之間仍可能會有些微的不同。若有任何關於此手冊的問題，請洽詢山葉服務網。







**警告**

在操作機車之前，請仔細閱讀整本使用說明書。

# 重要資訊

TAU10134

特別重要的資訊在本手冊中是以下列符號做區別：

	這是「安全警告」符號。此符號內的說明，是警告您會有潛在的個人傷害危險發生。請確實遵守此符號內所有的安全訊息說明，如此可避免可能的傷害或死亡發生。
	這是「警告」符號。此符號內的說明，是告知您某個危險狀況。如果沒有避開該危險狀況時，將會導致死亡或嚴重受傷。
	這是「注意」符號。此符號內的說明，是您必須遵守的一些特別預防措施。以避免機車或財物受損。
	這是「註」符號。此符號內的說明，可讓某些步驟程序容易進行或清楚。

\* 產品與規格如有變更時，恕不另行通知。

TAUN0430

YZF-R3

使用說明書

©2015 年 PT Yamaha Indonesia Motor

Manufacturing

第一版，5 月 2015 年

版權所有，翻印必究。

嚴厲禁止任何未經

PT Yamaha Indonesia Motor Manufacturing

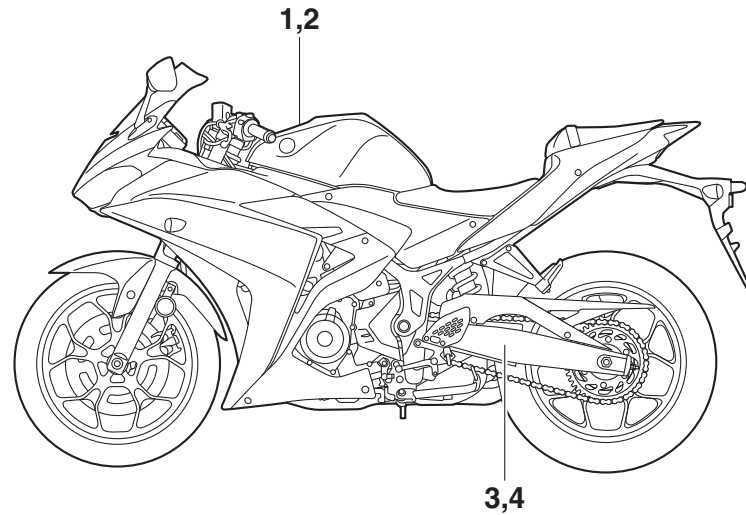
書面核准的再版印製或未授權使用。

印尼印製。

# 目錄

重要標示的位置.....	1-1	為求個人安全 – 行前檢查.....	5-1	潤滑搖臂樞軸點.....	7-17
安全資訊.....	2-1	操控及重要騎乘要點.....	6-1	檢查前叉.....	7-17
更多安全騎乘要點.....	2-3	起動引擎.....	6-1	檢查轉向舵.....	7-18
機車各部位名稱.....	3-1	換檔.....	6-2	檢查車輪軸承.....	7-18
左側視圖.....	3-1	降低油耗的秘訣.....	6-3	電瓶.....	7-19
右側視圖.....	3-2	引擎磨合.....	6-4	更換保險絲.....	7-20
各控制器與儀錶.....	3-3	停車.....	6-4	更換前燈燈泡.....	7-21
儀錶和各控制器功能.....	4-1	定期保養和調整.....	7-1	輔助燈燈泡.....	7-22
主開關 / 轉向舵鎖.....	4-1	車主工具組.....	7-2	後燈 / 煞車燈燈泡的更換.....	7-22
指示燈及警告燈.....	4-2	火星塞的檢查.....	7-2	更換方向燈燈泡.....	7-23
多功能儀錶單元.....	4-3	引擎機油與機油濾清器濾罐.....	7-3	更換牌照板燈泡.....	7-23
把手開關.....	4-8	冷卻液.....	7-5	支撐機車.....	7-24
離合器把手.....	4-9	更換空氣濾清器濾芯和清潔檢查軟管.....	7-6	前輪.....	7-24
換檔踏板.....	4-9	檢查油門握把自由間隙.....	7-7	後輪.....	7-25
煞車把手.....	4-9	汽門間隙.....	7-8	故障排除.....	7-27
煞車踏板.....	4-10	輪胎.....	7-8	故障排除表.....	7-28
汽油箱蓋.....	4-10	鑄造輪圈.....	7-9	機車的照料和存放.....	8-1
汽油.....	4-11	調整離合器把手自由間隙.....	7-10	使用霧化表面處理 (Matte Color)	
汽油箱溢流軟管.....	4-12	檢查煞車把手自由間隙.....	7-11	部件的保養.....	8-1
排氣控制系統.....	4-12	煞車燈開關.....	7-11	保養.....	8-1
座椅.....	4-13	檢查前後煞車片.....	7-11	存放.....	8-3
安全帽掛鉤.....	4-15	檢查煞車液量.....	7-12	規格.....	9-1
置物箱.....	4-15	更換煞車液.....	7-13	車主訊息.....	10-1
後視鏡.....	4-16	驅動鏈條鬆緊度.....	7-13	識別號碼.....	10-1
調整避震器總成.....	4-16	清潔及潤滑驅動鏈條.....	7-15	索引.....	11-1
行李纜繩固定座.....	4-17	檢查及潤滑鋼索.....	7-15		
側支架.....	4-17	檢查及潤滑油門握把和鋼索.....	7-15		
起動電路切斷系統.....	4-17	檢查及潤滑煞車和換檔踏板.....	7-16		
		檢查及潤滑煞車把手和離合器把手.....	7-16		
		檢查及潤滑側支架.....	7-17		

閱讀並了解機車上所有的標示或貼紙內容，其中包含重要的安全資訊及正確操作機車的資訊。不可撕下機車上的標示或貼紙。若標示或貼紙內容變得模糊或脫落，可向山葉服務網更換新的貼紙。



# 重要標示的位置

1

1

推薦使用92無鉛汽油

3

輪胎氣壓		
	前輪	後輪
1人騎乘時	200 kPa, (2.00 kgf/cm <sup>2</sup> )	250 kPa, (2.50 kgf/cm <sup>2</sup> )
2人騎乘時	200 kPa, (2.00 kgf/cm <sup>2</sup> )	250 kPa, (2.50 kgf/cm <sup>2</sup> )
輪胎尺寸	前	110/70-17M/C 54H
	後	140/70-17M/C 66H

2MS-F1668-40

2

**警告**

- 騎乘機車前請詳讀使用說明書。
- 騎乘機車請戴安全帽。
- 請遵守法定速度，注意行車安全。
- 排氣管溫度很高，請勿碰觸。請停放在人不易碰觸的場所以防燙傷。
- 請確實遵守行駛前之檢查規定(進行檢查項目)：  
剎車功能、輪胎、油類、燈類、喇叭、儀錶類。

1XB-2118K-00

4

**車輛排氣管制資訊**

引擎族：G3212YP-15                      車型年：2015

引擎排氣量： 321 c.c.

污染排放控制設備之辨識號碼：

觸媒轉化器	B02A	蒸發排放活性碳罐	309016
電子控制單元	TBDFQ6	含氧量感知器	1WD-00
曲軸箱通氣閥	2MS-E5373-01 (部品號碼)		
二次空氣控制閥	1WD-E4840-00 (部品號碼)    二次空氣單向閥 1WD-E4890-00 (部品號碼)		

本引擎族之車型符合九十六年七月一日實施之排放標準  
使用者不得拆除或改裝排放控制系統

惰轉轉速 1400 ± 100 rpm

---

**機動車輛噪音管制資訊**

應符合原地噪音管制值： 90 dB(A)

原地測試轉速： 5375 rpm

---

YAMAHA MOTOR CO., LTD.  
台灣山葉機車工業股份有限公司

2YP-2111F-00

TAU1028B

## 做個負責的車主

身為車主，安全和正確操作機車是您的責任。機車屬於單軌車種，

安全使用及操作取決於正確的騎乘技術，以及騎士的專業知識。每位騎士騎乘本機車之前，都需熟悉以下要求。

騎士應：

- 透過適當的來源取得機車操作的全方位操作指南。
- 遵照本車主手冊中的警告、注意及保養規定。
- 取得安全正確騎乘技術的合格訓練。
- 根據本車主手冊所描述的專業知識進行必要的專業保養，或由專業維修技術人員進行。
- 未經正確訓練或指示時，切勿操作機車。參加訓練課程。初學者應接受合格講師的訓練。可聯繫經過授權的機車代理商，查詢您附近的訓練課程。

## 安全騎乘

每次使用機車前都須執行檢查，確保操作條件安全。未能正確檢查或保養機車，會提高事故或設備損壞的機率。有關騎乘前的檢查一覽表請參閱第 5-1 頁。

- 本機車是為乘載騎士及一位乘客所設計。
- 汽車駕駛未能察覺及辨識出車流中的機車，是汽車 / 機車事故的主因。許多事故發生的原因是汽車駕駛沒有看到機車。如何讓自己看起來更顯眼，對於降低這類事故的發生機會非常有效。  
因此：
  - 穿顏色鮮豔的夾克。
  - 接近及穿越交叉路口時須特別謹慎，因為交叉路口是機車事故最常發生的地點。
  - 騎在汽車駕駛看得到的地方。避免騎在汽車駕駛的視覺死角。
  - 未具備正確的知識以前，切勿保養機車。請由山葉服務網，告知您基本的機車保養。某些保養只能由認證的人員執行。
- 許多事故都與騎士缺乏經驗有關。事實上，許多發生事故的騎士甚至沒有合格的駕駛執照。
  - 您須確認自己本身有合格的駕駛執照，且只將機車借給合格駕駛執照的騎士。
  - 知道自己的技術和限制。保持在自己能力的限制範圍內，或許能避免事故。
  - 建議在沒有車輛來往時練習騎乘機車，直到徹底熟悉這輛機車及其所有的控制。

- 許多事故是肇因於機車騎士的錯誤。常見的錯誤是速度太快或偏角太小（該速度下傾斜角不足），以致轉彎偏差。
  - 務必遵守速限，切勿超過道路及交通狀況准許的速度。
  - 轉彎或變換車道前務必使用方向燈。確保汽車駕駛看得到您。
- 騎士及乘客的姿勢對於正確的操控很重要。
  - 操作時，騎士應將雙手放在把手上、雙腳放在騎士置腳踏板上，以確保機車的穩定操控。
  - 乘客應隨時以雙手抓住騎士，若有的話可抓住安全帶或握桿，並將雙腳放在乘客的置腳踏板上。無法將雙腳穩穩踏在踏板上的乘客，不可搭載。
- 切勿在酒精或藥物影響下騎車。
- 本機車僅限道路使用。不適合越野。

## 保護衣物

機車事故中大多數的死亡都是由頭部傷害引起。若要防止或減輕頭部受傷，安全帽是唯一要點。

- 隨時配戴經過認證的安全帽。
- 戴面罩或護目鏡。風吹進無保護的眼睛會造成視力受損，以致無法立即看見危害。
- 穿戴夾克、厚靴、長褲、手套等，可有效防範或減輕擦傷或撕裂傷。

# 安全資訊

2

- 切勿穿戴寬鬆衣物，以免勾到控制桿、置腳踏板或輪子，導致受傷或事故。
- 隨時穿著覆蓋小腿、腳踝和足部的保護衣物。運轉時和停止後的引擎或排氣系統會產生高溫，可能燙傷。
- 乘客也需遵守上述預防措施。

## 防止一氧化碳中毒

所有的引擎排放物中都含有致命的一氧化碳氣體，吸入一氧化碳可能引起頭痛、暈眩、倦怠、噁心、混亂、最終死亡。

一氧化碳無色、無臭、無味、即使您沒看見或聞到引擎廢氣，也可能存在。一氧化碳能迅速達到致死的濃度，您很快就會中毒而無法自救。此外，在封閉或通風不良的地方，致死濃度的一氧化碳可存留數小時或數天。若感受到任何一氧化碳中毒的症狀，立即離開該區域，呼吸新鮮空氣，並就醫治療。

- 不可在室內運轉引擎。即使用風扇或打開門窗將引擎廢氣排出，一氧化碳還是能迅速達到危險濃度。
- 不可在通風不良或部分封閉的地方運轉引擎，例如倉庫、車庫或停車場。
- 不在室外有門窗的附近運轉引擎。因為一氧化碳有可能由門窗進入室內，造成一氧化碳中毒發生。

## 負載

加到機車上的配件或貨物，若改變了機車的重量分布，對穩定性及操作可能產生不良影響。為避免發生事故的可能性，機車加裝貨物或配件時，騎乘需萬分謹慎。騎乘載有貨物或配件的機車時，須格外小心。在機車上裝載貨物時，除了以下關於配件的資訊之外，還有若干需遵守的一般準則。

騎士、乘客、配件及貨物的總重量，不可超過總載重限制。**騎乘超載的機車可能會引起事故。**

### 總載重限制：

160 kg

負載在總載重限制以下時，隨時記住：

- 貨物及配件的重量應盡量降低並接近機車。盡量將最重的物體靠近機車的中心點並小心固定，將重量盡量平均分佈於機車兩側，減少不平衡與不穩定。
- 重量移動會產生突然的不平衡。騎乘之前須確認配件及貨物都穩固安置在機車上。經常檢查配件及貨物的捆綁狀況。
  - 根據載重適當調整避震器（僅適用於可調式懸吊的型號），並檢查車輪的狀況及胎壓。

- 切勿將大型物體或重物綁在方向把手、前叉或前護蓋，這類物體會產生操作不穩定，或使操作反應減慢。

- **本機車不可以進行拖拉拖車或加裝邊車。**

## 純正山葉部品

為您的機車選擇配件，是很重要的決定。純正的山葉配件僅限山葉服務網銷售，由山葉專為您的機車設計、測試及認證。

許多與山葉無關的公司會製造山葉機車的零件及配件，或提供其他改裝。山葉無法測試這些副廠產品。因此，山葉不能為非山葉銷售、未經山葉指定建議的配件或改裝做任何背書或推薦，即使是由山葉服務網所安裝也不例外。

## 副廠零件、配件及改裝

您可能會認為副廠產品在設計及品質上都與純正山葉配件相似，但請注意，有些副廠的配件或改裝因為對您或其他人有潛在的安全危害，所以並不適當。安裝副廠的產品，或改裝您的機車導致機車設計或操作特性改變，可能會提高您和其他人遭受嚴重傷害或死亡的風險。您有義務為這些因機車的改變而產生的傷亡負責。

請牢記以下準則，安裝配件時也請留意“負載”部分提供的資訊。

- 不可安裝或載運損害機車性能的配件或貨物。使用配件前需仔細檢查，確認不會減少離地高度或轉向高度，也不會限制避震器的行程、轉向舵的行程、控制操作或阻擋燈光或反光片。
- 裝配於方向把手或前叉區的配件，會因為錯誤的重量分配或空氣動力學改變而產生不穩定性。若要在方向把手或前叉區加裝配件，必須盡量選擇重量輕的，且越少越好。
- 因為空氣動力學的影響，笨重或大型的配件可能嚴重影響機車的穩定性。風可能會產生將機車抬起的效果，機車受到側風時也可能變得不穩定。經過大型車輛或有大型車輛超車時，這些配件也可能導致不穩定。
- 有些配件會使騎士偏離正常騎乘姿勢。錯誤的姿勢會限制騎士的行動自由，並可能限制控制能力，因此不建議使用這類配件。
- 加裝電氣配件時需謹慎。若電氣配件超過機車的電氣系統負載，可能會耗盡電力，導致失去燈光或引擎動力的危險後果。

### 補修輪胎和輪圈

裝在本機車的輪胎與輪圈是配合性能所設計，能提供操作、煞車及舒適的最佳組合。其輪胎、輪圈、尺寸及組合則不一定適當。輪胎規格及

更多更換輪胎的資訊，請參閱第 7-8 頁。

### 運送機車

以另一輛車輛運送機車之前，務必遵守以下說明：

- 取下機車上所有鬆動的物件。
- 檢查汽油旋塞（如果有配備的話）在“OFF”位置，並確認沒有汽油洩漏。
- 在拖車或卡車上，將前輪朝前方並固定於軌道，以防移動。
- 將變速箱入檔（若車款有手排變速箱）。
- 以網綁帶或適當的帶子綁縛車身上結實的零件，例如車體或前叉轉向固定架（而非橡膠包覆的把手或方向燈，或可能會破裂的零件等），將機車固定。謹慎選擇網綁的位置，勿使束帶在搬運時磨擦到有上漆的部品表面。
- 盡量以網綁帶將避震器壓緊，避免機車在運送途中過度跳動。

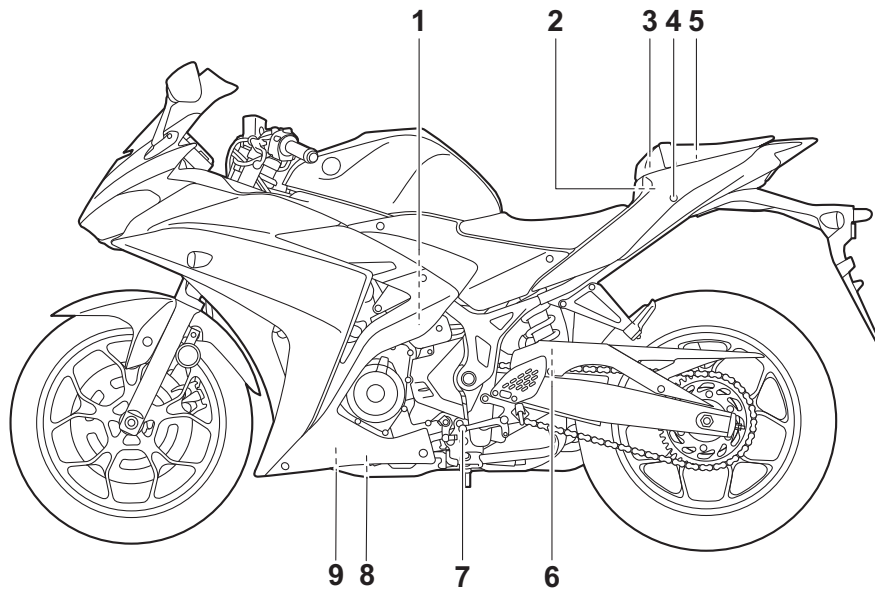
### 更多安全騎乘要點

- 轉彎之前請使用方向燈。
- 在潮濕路面上，煞車可能會非常困難。避免緊急煞車，因為機車可能會打滑。在潮濕路面上停下來時，應慢慢操作煞車。
- 接近轉角或轉彎處時應減速。轉彎完成後，再慢慢加速。
- 經過路邊停止的車輛時須謹慎，駕駛或乘客可能沒有看到您，而將門打開，造成意外發生。
- 火車平交道、電車軌道、道路工地的鐵板及人孔蓋在潮濕時都非常滑，減速並謹慎通過。保持機車直立，否則會滑倒。
- 清洗機車時，煞車片或來令片可能變濕。清洗機車後，騎乘前須檢查煞車是否正常作動。
- 隨時穿戴安全帽、手套、長褲（手腕及腳踝處收緊，以防飄揚）及亮色夾克。
- 勿在機車上載運太多行李。超載的機車會不穩定。如配有後架，以堅固的纜繩將行李固定在後架上。鬆散的負載會影響機車的穩定性，且會分散您對路面的注意力。（請參閱 2-2 頁）

# 機車各部位名稱

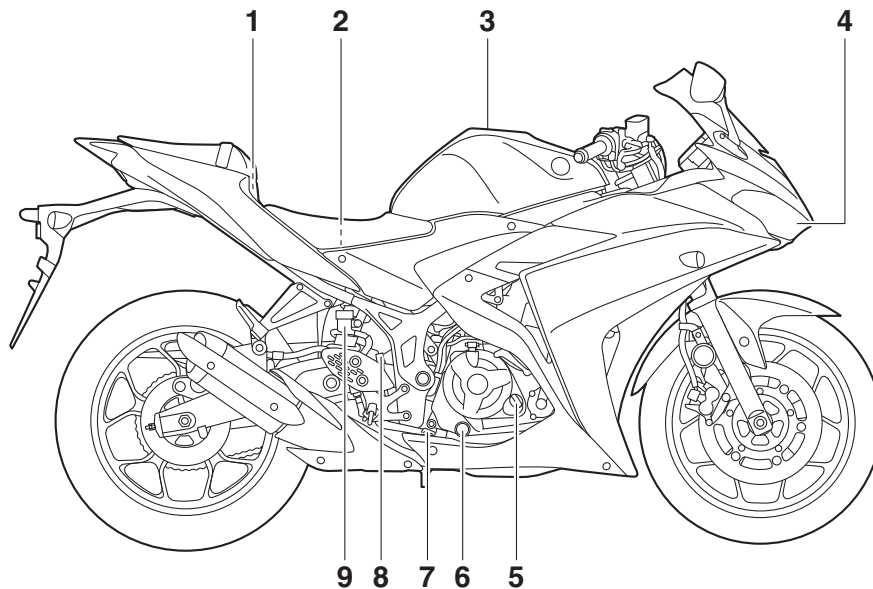
TAU10411

## 左側視圖



1. 冷卻液副水箱 (第 7-5 頁)
2. 主保險絲 (第 7-20 頁)
3. 車主工具組 (第 7-2 頁)
4. 座墊鎖 (第 4-13 頁)
5. 置物箱 (第 4-15 頁)
6. 避震器總成彈簧預載調整環 (第 4-16 頁)
7. 換檔踏板 (第 4-9 頁)
8. 引擎機油排油螺柱 (第 7-3 頁)
9. 引擎機油濾清器濾罐 (第 7-3 頁)

## 右側視圖

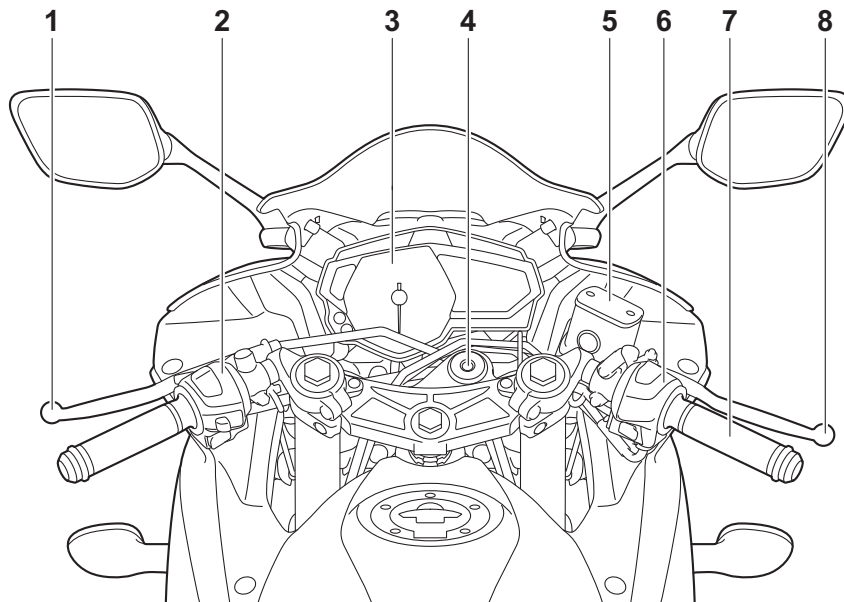


1. 保險絲盒 (第 7-20 頁)
2. 電瓶 (第 7-19 頁)
3. 汽油箱蓋 (第 4-10 頁)
4. 前燈 (第 7-21 頁)
5. 引擎機油加油蓋 (第 7-3 頁)
6. 引擎機油油位檢查視窗 (第 7-3 頁)
7. 煞車踏板 (第 4-10 頁)
8. 後煞車燈開關 (第 7-11 頁)
9. 後煞車油槽 (第 7-12 頁)

# 機車各部位名稱

TAU10431

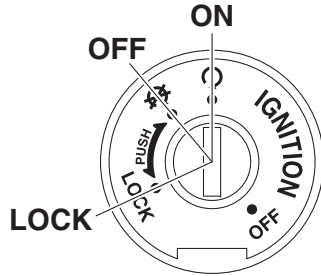
## 各控制器與儀錶



1. 離合器把手 (第 4-9 頁)
2. 左把手開關 (第 4-8 頁)
3. 多功能儀錶單元 (第 4-3 頁)
4. 主開關 / 轉向舵鎖 (第 4-1 頁)
5. 前煞車油槽 (第 7-12 頁)
6. 右把手開關 (第 4-8 頁)
7. 油門握把 (第 7-7 頁)
8. 煞車把手 (第 4-9 頁)

## 主開關 / 轉向舵鎖

TAU10462



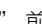
主開關 / 轉向舵鎖控制點火與照明系統，以及用來將轉向舵把手上鎖。有關各位置功能說明如下。

### ○ (開)

TAU62480

所有電氣迴路供電；儀錶燈、後燈、牌照板燈及輔助燈亮起，並可發動引擎。鑰匙無法拔出。

### 註

引擎發動時前燈會自動亮起。在鑰匙轉到“”前，即使引擎熄火都會保持亮著。

### (關)

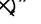
TAU54301

所有電氣系統都關閉。鑰匙可以拔出。

TWA16371



**警告**

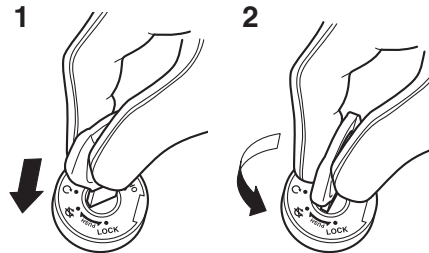
切勿在車輛騎乘時將鑰匙轉動到“”或“LOCK”。否則電氣系統將關閉，會導致失去控制或造成意外。

TAU60860

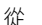
### LOCK

轉向舵已鎖定，所有電氣系統都已關閉。鑰匙可以拔出。

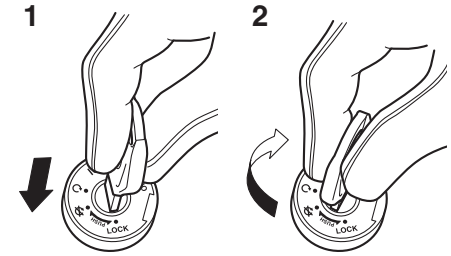
### 轉向舵上鎖




1. 壓入
2. 旋轉

1. 將方向把手左轉到底。
2. 從“”位置壓入鑰匙，然後在壓入的同時轉動到“LOCK”。
3. 拔出鑰匙。

### 轉向舵鎖定開鎖



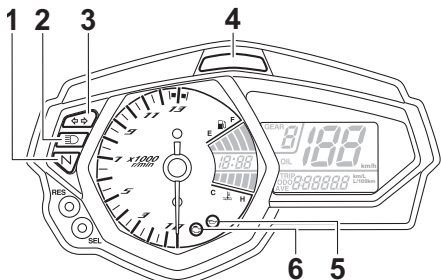
1. 壓入
2. 旋轉

壓入鑰匙，然後在壓入的同時轉動到“”。

# 儀錶和各控制器功能

TAU49398

## 指示燈及警告燈



1. 空檔指示燈 “N”
2. 遠光燈指示燈 “≡○”
3. 方向指示燈 “◁ ▷”
4. 換檔時機指示燈
5. 機油壓力警告燈 “油壓”
6. 引擎故障警告燈 “引擎”

## 方向指示燈 “◁ ▷”

方向燈閃爍時，此指示燈閃爍。

TAU11022

## 空檔指示燈 “N”

在空檔位置時，此指示燈會亮起。

TAU11061

## 遠光燈指示燈 “≡○”

開啟前燈的遠光燈時，這個指示燈會亮起。

TAU11081

TAU62530

## 機油壓力警告燈 “油壓”

引擎機油壓力過低時警告燈會亮起。

若要測試警告燈的電氣迴路，可將鑰匙轉至“○”位置。警告燈應該會亮起，並在引擎起動前恆亮。

鑰匙剛轉至“○”位置時，如果警告燈沒有亮起，請交由山葉服務網檢查電氣迴路。

TCA21210

## 注意

引擎運轉時如果警告燈點亮，立即關閉引擎並檢查機油油位。若機油低於最低油位記號，則添加建議使用的機油，加至正確的高度。若機油油位正確，油壓警告燈卻仍然亮著，立即關閉引擎並交由山葉服務網檢查機車。

## 註

若引擎起動後警告燈仍不熄滅，檢查引擎機油油位並視需要添加機油。（請參閱 7-3 頁）若添加引擎機油後警告燈仍然亮著，請交由山葉服務網檢查機車。

TAU62790

## 引擎故障警告燈 “引擎”

電氣迴路偵測到引擎問題時，此警告燈會亮起或閃爍。若發生此狀況，請前往山葉服務網檢查自我診斷系統。（自我診斷系統的解說，參見 4-7 頁。）

若要測試警告燈的電氣迴路，可將鑰匙轉至“○”位置。警告燈會亮起數秒鐘，然後熄滅。鑰匙轉至“○”位置時，如果警告燈在剛開始沒有亮起或一直亮起，請交由山葉服務網檢查電氣迴路。

## 註

按下起動開關時，引擎故障警告燈會亮起，但並不表示有故障狀況。

TAU62470

## 換檔時機指示燈

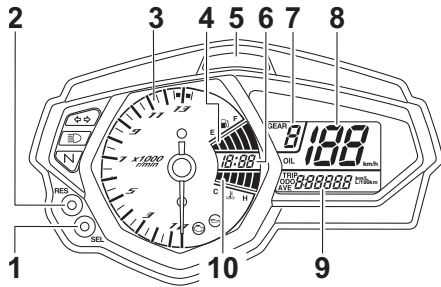
此指示燈可設定為在達到所需的引擎速度時亮起和熄滅，並且用以通知騎士何時該換下一檔。（有關此指示燈及其設定方式的詳細說明，請見第 4-6 頁。）

若要測試指示燈的電氣迴路，可將鑰匙轉至“○”位置。指示燈會亮起數秒後熄滅。鑰匙轉至“○”位置時，如果指示燈在剛開始沒有亮起或一直亮起，請交由山葉服務網檢查電氣迴路。

# 儀錶和各控制器功能

## 多功能儀錶單元

TAU68210



1. “SEL” 按鈕
2. “RES” 按鈕
3. 引擎轉速錶
4. 汽油錶
5. 換檔時機指示燈
6. 時鐘
7. 變速檔位顯示器
8. 速度錶
9. 多功能顯示器
10. 冷卻液溫度錶

### 警告

請先停下機車，再改變多功能液晶儀錶的設定。騎乘時更改設定，會使騎士分心而增加發生意外的風險。

多功能儀錶單元具有下列配備：

- 速度錶
- 引擎轉速錶
- 時鐘

- 汽油錶
- 冷卻液溫度錶
- 變速檔位顯示器
- 多功能顯示器
- 換檔時機指示燈
- 自我診斷裝置

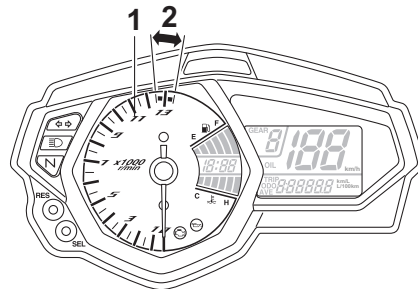
## 註

務必先將鑰匙轉到“○”，才可使用“SEL”和“RES”按鈕；設定換檔時機指示燈控制模式時除外。

## 速度錶

速度錶顯示騎乘的速度。

## 引擎轉速錶



1. 引擎轉速錶
2. 引擎轉速錶紅色區域

引擎轉速錶讓騎士得以監控引擎轉速，並且保持在理想的動力範圍之內。

將鑰匙轉到“○”時，引擎轉速錶會掃過整個 r/min 範圍，然後返回 0 r/min，以測試電路。

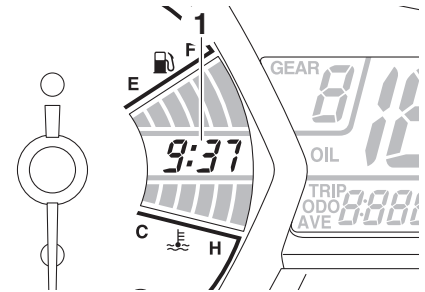
TCA10032

## 注意

操作引擎時請避免進入轉速錶紅色區。

紅色區：12500 r/min 以上

## 時鐘



1. 時鐘

將鑰匙轉到“○”時，會顯示時鐘。

## 設定時鐘

1. 將鑰匙轉到“○”位置。
2. 同時按下“SEL”按鈕和“RES”按鈕 2 秒以上。

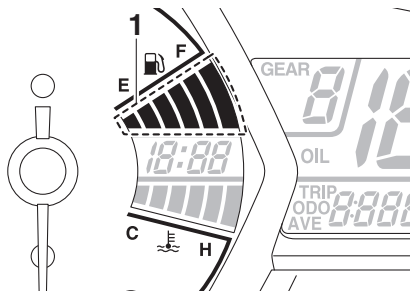
# 儀錶和各控制器功能

TCA10022

3. 小時數字開始閃爍時，按下“RES”按鈕設定小時。
4. 按下“SEL”按鈕，分鐘數字會開始閃爍。
5. 按下“RES”按鈕設定分鐘。
6. 按下“SEL”按鈕再放開，即可啟動時鐘。

4

## 汽油錶



1. 汽油錶

汽油錶會顯示油箱內的汽油量。

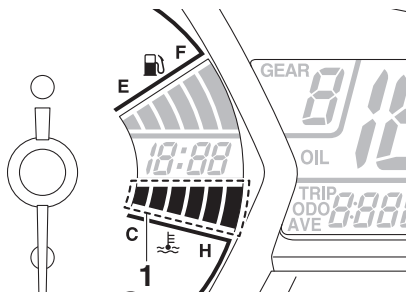
將鑰匙轉到“○”時，汽油錶的顯示區段會掃過整個油位範圍一次，然後返回目前油量，以測試電路。

油位下降時，汽油錶的顯示區段會往“E”（空）逐漸消失。最後一個區段開始閃爍時，請盡速加油。

## 註

汽油錶配備自我診斷系統。如果偵測到電路發生問題，下列情況將會循環發生，直到排除故障為止：油位區段閃爍 8 次，然後熄滅大約 3 秒。若發生此現象，請交由山葉服務網檢查電氣迴路。

## 冷卻液溫度錶



1. 冷卻液溫度錶

冷卻液溫度錶顯示冷卻液溫度。

將鑰匙轉到“○”時，數位冷卻液溫度錶的顯示區段會掃過整個溫度範圍一次，然後返回“C”，以測試電路。

若右側最後一個區段閃爍，請停下機車、將引擎熄火，讓引擎冷卻。（請參閱 7-29 頁）

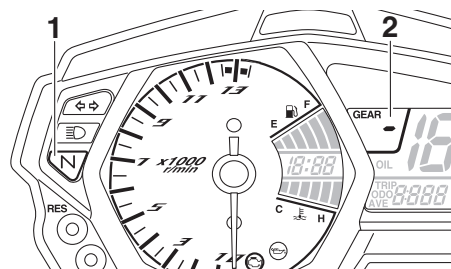
## 注意

引擎過熱時請勿繼續操作。

## 註

冷卻液的溫度會隨著天氣和引擎負載而改變。

## 變速檔位顯示器



1. 空檔指示燈“N”
2. 變速檔位顯示器

變速檔位顯示器會顯示所選取的檔位。空檔會顯示“—”，空檔指示燈也會亮起。

## 多功能顯示器



### 1. 多功能顯示器

多功能顯示器具有下列配備：

- 里程錶
- 兩個計程錶
- 汽油預備計程錶
- 瞬時油耗顯示
- 平均油耗顯示器
- 機油更換計程錶
- 機油更換指示器

按下“SEL”按鈕，即可切換里程錶模式“ODO”、計程錶模式“TRIP 1”和“TRIP 2”、瞬時油耗模式“km/L”或“L/100 km”、平均油耗模式“AVE\_ \_ km/L”或“AVE\_ \_ L/100 km”，以及機油更換計程錶模式“OIL TRIP”，顯示順序如下：

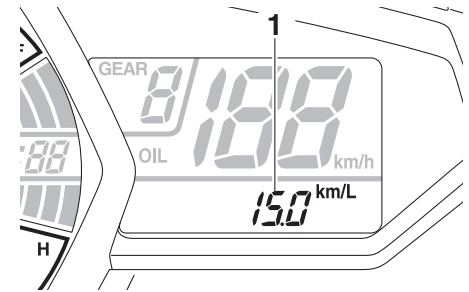
ODO → TRIP 1 → TRIP 2 → km/L 或 L/100 km → AVE\_ \_ km/L 或 AVE\_ \_ L/100 km → OIL TRIP → ODO

若汽油錶左側區段開始閃爍，顯示器會自動變為汽油預備計程錶模式“TRIP F”，從該處開始計算騎乘距離。在此情況下，按下“SEL”按鈕，即可切換各種計程錶、里程錶、瞬時油耗及平均油耗模式，顯示順序如下：

TRIP F → km/L 或 L/100 km → AVE\_ \_ km/L 或 AVE\_ \_ L/100 km → OIL TRIP → ODO → TRIP 1 → TRIP 2 → TRIP F

若要重設計程錶，請按下“SEL”按鈕選取，然後按下“RES”按鈕至少 1 秒。如果沒有將汽油預備計程錶手動歸零，在加油並騎乘 5 km 後，則汽油預備計程錶會自動重設且顯示器也會回到之前的模式。

## 瞬時油耗顯示器



### 1. 瞬時油耗顯示器

瞬時油耗顯示器可以設定為“km/L”或“L/100 km”。

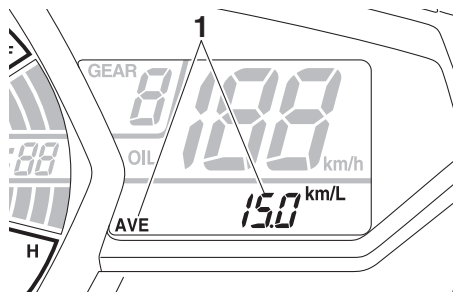
- “km/L”：顯示目前騎乘狀況下，1.0 L 燃油可騎乘的距離。
  - “L/100 km”：顯示目前騎乘狀況下，騎乘 100 km 所需的燃油量。
- 若要在瞬時油耗顯示器之間切換，請按住“SEL”按鈕 1 秒。

## 註

如果以低於 20 km/h 的速度騎乘，則會顯示“— —”。

# 儀錶和各控制器功能

## 平均油耗顯示器



### 1. 平均油耗顯示器

平均油耗顯示器可設定為“AVE\_ \_ km/L”或“AVE\_ \_ L/100 km”。

此顯示器會出現自從上次重設後的平均油耗。

- “AVE\_ \_ km/L”：顯示 1.0 L 燃油可騎乘的平均距離。
- “AVE\_ \_ L/100 km”：顯示騎乘 100 km 所需的平均燃油量。

若要在平均油耗顯示器之間切換，請按住“SEL”按鈕 1 秒。

若要重設平均油耗顯示器，請按住“RES”按鈕 1 秒以上。

## 註

重設平均油耗顯示器之後，會顯示“\_ \_ \_”直到機車騎乘達 1 km。

## 機油更換計程錶



### 1. 機油更換指示器“OIL”

### 2. 機油更換計程錶

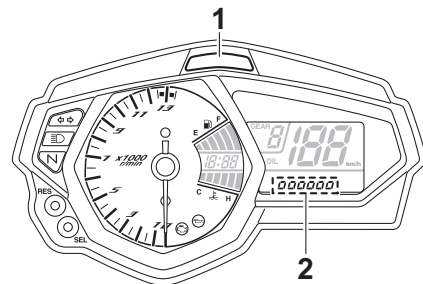
機油更換計程錶顯示上次重設後（即上次更換機油後）騎乘的距離。

更換機油指示器“OIL”在騎乘初期 1000 km 時會閃爍，此後每騎乘 5000 km 時也都會閃爍，表示應該更換引擎機油。

更換引擎機油後，請重設機油更換計程錶和機油更換指示器。若要重設兩者，請選取機油更換計程錶，然後按住“RES”按鈕 1 秒。然後，在“OIL”及機油更換計程錶閃爍時，按住“RES”按鈕 3 秒。機油更換指示器隨即重設。

如果在機油更換指示器顯示前（即定期換油間隔屆滿前）即更換引擎機油，務必重設機油更換計程錶，才能正確提示下一次的定期機油更換時間。

## 換檔時機指示燈





### 1. 換檔時機指示燈

### 2. 亮度顯示器

換檔時機指示燈有 4 個設定可供調整。

- 閃爍模式：此功能可讓您選擇指示燈是否亮起，以及指示燈啟動時為閃爍或恆亮。
- 啟動點：此功能可讓您選取啟動指示燈時的引擎轉速。
- 停用點：此功能可讓您選取停用指示燈時的引擎轉速。
- 亮度：此功能可讓您調整指示燈的亮度。

## 調整換檔時機指示燈

1. 將鑰匙轉到“”位置。
2. 按住“SEL”按鈕。
3. 將鑰匙轉到“”，然後在 5 秒後放開“SEL”按鈕。此時即可調整換檔時機指示燈。

## 設定閃爍模式

1. 按下“RES”按鈕，可選取下列其中一個閃爍模式設定：
  - 亮起：啟動後指示燈恆亮。（若指示燈恆亮，即已選取此設定。）
  - 閃爍：啟動後指示燈閃爍。（若指示燈每秒閃爍 4 次，即已選取此設定。）
  - 熄滅：指示燈已停用，既不亮起亦不閃爍。（若指示燈每 2 秒閃爍 1 次，即已選取此設定。）
2. 按下“SEL”按鈕確認選取的閃爍模式。換檔時機指示燈隨即變更為啟動點設定模式。

引擎轉速錶將顯示目前啟動點和停用點設定模式所設定的 r/min。

## 設定換檔啟動點

### 註

換檔時機指示燈啟動點的設定值可介於 7000 r/min 與 13500 r/min 之間。從 7000 r/min 到 12000 r/min，指示燈可以每 500 r/min 增量設定。從 12000 r/min 到 13500 r/min，指示燈可以每 200 r/min 增量設定。

1. 按下“RES”按鈕選取啟動指示燈所需的引擎轉速。

2. 按下“SEL”按鈕確認選取的引擎轉速。控制模式隨即變更為停用點設定模式。

## 設定停用點

### 註

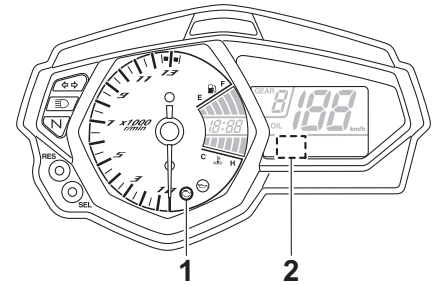
- 換檔時機指示燈停用點的設定值可介於 7000 r/min 與 13500 r/min 之間。從 7000 r/min 到 12000 r/min，指示燈可以每 500 r/min 增量設定。從 12000 r/min 到 13500 r/min，指示燈可以每 200 r/min 增量設定。
- 務必將停用點的引擎轉速設為高於啟動點的引擎轉速，否則換檔時機指示燈不會亮起。

1. 按下“RES”按鈕選取停用指示燈所需的引擎轉速。
2. 按下“SEL”按鈕確認選取的引擎轉速。控制模式隨即變更為亮度設定模式。

## 調整亮度

1. 按下“RES”按鈕選取所需的換檔指示燈亮度。
2. 按下“SEL”按鈕確認選取的亮度。顯示隨即結束換檔時機指示燈控制模式，並返回標準多功能顯示器模式。

## 自我診斷裝置



1. 引擎故障警告燈“H”
2. 故障代碼顯示器

此機型配備各種電路的自我診斷裝置。迴路偵測到問題時，引擎故障警告燈會亮起，顯示器會顯示故障代碼。

TCA11591

### 注意

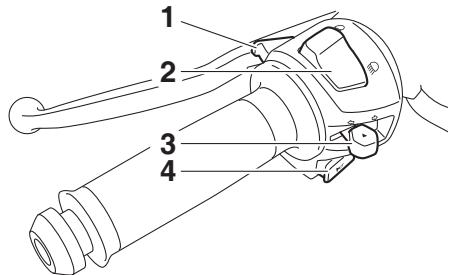
如果顯示器出現故障代碼，應盡快檢查機車以免引擎損壞。

# 儀錶和各控制器功能

4

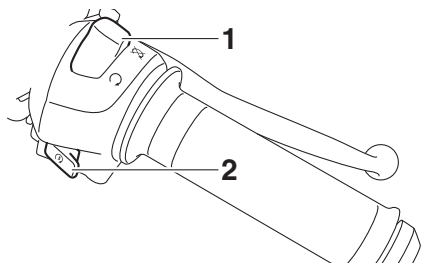
## 把手開關

### 左把手開關



1. 超車燈開關 “PASS”
2. 遠近光燈開關 “ $\equiv\bigcirc/\bigcirc$ ”
3. 方向燈開關 “ $\leftarrow/\rightarrow$ ”
4. 喇叭開關 “ $\text{📢}$ ”

### 右把手開關



1. 引擎熄火開關 “ $\bigcirc/\text{X}$ ”
2. 起動開關 “ $\text{🔌}$ ”

TAU1234H

## 超車燈開關 “PASS”

按下開關可閃爍前燈。

TAU12361

## 遠近光燈開關 “ $\equiv\bigcirc/\bigcirc$ ”

將此開關切到 “ $\equiv\bigcirc$ ” 可設為遠光，切到 “ $\bigcirc$ ” 為近光。

TAU62540

## 註

將開關設定為近光時，只有右前燈燈泡會亮起。將開關設定為遠光時，兩個前燈燈泡都會亮起。

TAU12461

## 方向燈開關 “ $\leftarrow/\rightarrow$ ”

使用右轉信號時，將此開關推向 “ $\rightarrow$ ”。使用左轉信號時，將此開關推向 “ $\leftarrow$ ”。當鬆開開關時，此開關即回復到中央位置。在此開關回復到中央位置後，按下此開關即可關閉方向燈。

TAU12501

## 喇叭開關 “ $\text{📢}$ ”

按下此開關使喇叭作用。

TAU12661

## 引擎熄火開關 “ $\bigcirc/\text{X}$ ”

起動引擎前，將開關切換至 “ $\bigcirc$ ”。緊急狀況下可將開關切換至 “ $\text{X}$ ” 將引擎熄火，例如機車翻轉或油門線卡住時。

TAU12713

## 起動開關 “ $\text{🔌}$ ”

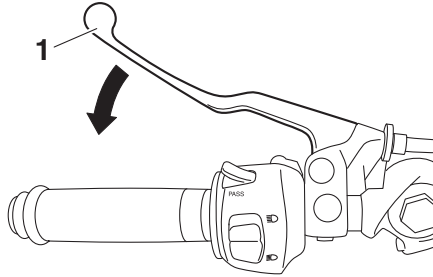
按下此開關，使用起動馬達起動引擎。起動引擎之前的說明，詳見第 6-1 頁。

TAU62500

鑰匙轉至 “ $\bigcirc$ ” 位置並按下起動開關時，引擎故障警告燈會亮起，但並不表示有故障狀況發生。

## 離合器把手

TAU31641

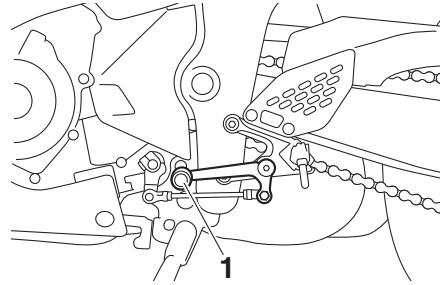


### 1. 離合器把手

離合器把手位於方向把手左側握把。將離合器把手朝向方向把手握把拉，便可分離離合器。放開離合器把手即可讓離合器嚙合。離合器把手應快速拉、慢慢放，運作才會順暢。離合器把手配備的離合器開關，屬於起動電路切斷系統。（請參閱 4-17 頁）

## 換檔踏板

TAU12872

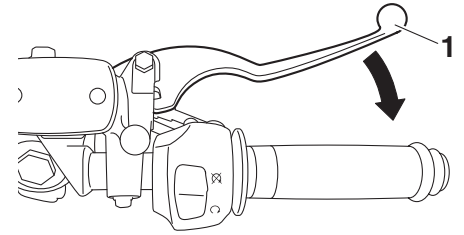


### 1. 換檔踏板

換檔踏板位於機車的左邊，與離合器把手共同操作，即可操作本機車所配備的永嚙式前進 6 檔變速箱。

## 煞車把手

TAU12892



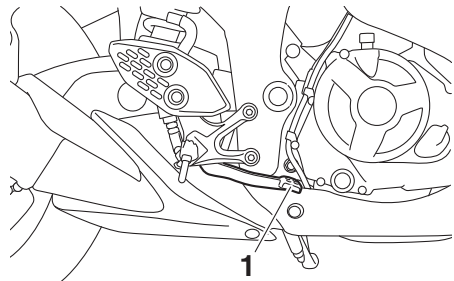
### 1. 煞車把手

煞車把手位於方向把手的右邊。若要使用前煞車，將把手朝油門握把方向拉即可。

# 儀錶和各控制器功能

TAU12944

## 煞車踏板



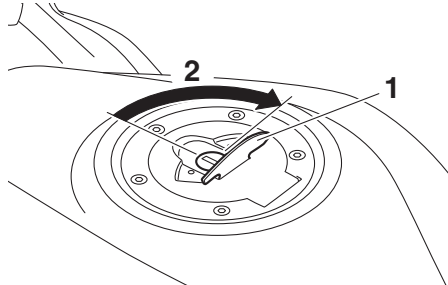
1. 煞車踏板

煞車踏板位於機車的右邊。踩下煞車踏板可使後煞車產生煞車作用。

4

TAU13075

## 汽油箱蓋



1. 汽油箱蓋鎖蓋
2. 打開

### 開啟汽油箱蓋

打開汽油箱蓋的鎖蓋，將鑰匙插入鎖中，順時針方向轉 1/4 圈，即可打開汽油箱蓋。

### 關閉汽油箱蓋

1. 將鑰匙插入鎖中，把汽油箱蓋推回原位。
2. 逆時針將鑰匙轉回原先位置後拔出鑰匙，蓋上鎖蓋。

### 註

鑰匙必須插在鎖中，汽油箱蓋才能蓋上。汽油箱蓋沒有蓋妥上鎖時，無法拔出鑰匙。

TWA11092



**警告**

加油以後請確定汽油箱蓋已確實關上。汽油外漏易引發火災意外。

## 汽油

確認汽油箱內有足夠的汽油。

TAU13222

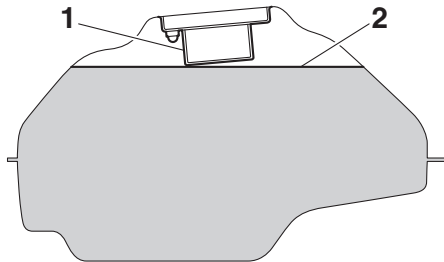


**警告**

汽油和油氣為極易燃的物質，請依下列步驟加油，避免火災及爆炸，降低受傷的風險。

TWA10882

1. 加油前，將引擎熄火並確認車上沒有坐人。加油時，嚴禁任何火源靠近（例如火花、明火、熱水器、乾衣機的點火器）及抽菸。
2. 勿使汽油溢出汽油箱。重新填充汽油時，確認加油槍插入汽油箱的加油孔中。汽油達到加油管底部時就停止加油。由於汽油受熱時會膨脹，引擎或太陽發出的熱度可能會使汽油濺出汽油箱。



1. 汽油箱加油管
2. 最高油位

3. 濺出的汽油需立即擦拭。**注意**：若有汽油濺出需立刻以乾淨的乾布擦拭，以免腐蝕烤漆表面或塑膠零件。[TCA10072]
4. 確認汽油箱蓋鎖上。

TWA15152



**警告**

汽油具有毒性，會造成人員傷亡。處理汽油時請特別小心。不可使用嘴巴進行汽油的虹吸管作業。如果不慎吞入汽油、吸入過多油氣或眼睛沾到汽油，請立即送醫治療。如果皮膚沾到汽油，請以肥皂和水清洗。衣服沾到汽油時，請立即更換。

TAU65780

### 推薦的汽油：

推薦使用 92 無鉛汽油

### 油箱容量：

14.0 L

### 汽油預備容量：

3.0 L

TCA11401

## 注意

限用無鉛汽油。含鉛汽油會對汽門、活塞環以及排氣系統等內部引擎零件造成嚴重損傷。

山葉引擎應使用辛烷值 92 或以上的普通無鉛汽油，如果發生敲缸（或爆震），請使用不同品牌的汽油或高級無鉛汽油。使用無鉛汽油可延長火星塞的壽命，降低保養費用。

### 酒精汽油混合燃料

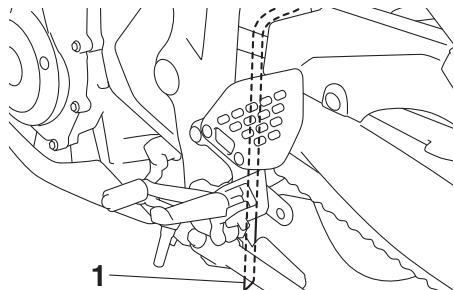
酒精汽油混合燃料有兩種類型：含有乙醇及含有甲醇的酒精汽油混合燃料。可以使用乙醇含量未超過 10% (E10) 的酒精汽油混合燃料。山葉不建議使用含有甲醇的酒精汽油混合燃料，因為會造成燃料系統損壞或機車性能的問題。

# 儀錶和各控制器功能

4

## 汽油箱溢流軟管

TAU68190



1. 汽油箱溢流軟管

操作機車之前：

- 檢查汽油箱溢流軟管連接與管路狀況。
- 檢查汽油箱溢流軟管是否有龜裂或損傷，必要時更換新品。
- 確認汽油箱溢流軟管沒有阻塞，必要時予以清潔。

## 排氣控制系統

TAU65933

此機型配備排氣控制系統，其中包含下列零件，可確保符合排氣標準：

- 節流閥體
- 電子控制單元
- 蒸發排放活性炭罐
- 噴油嘴
- 觸媒轉化器
- 曲軸箱通氣閥
- 二次空氣控制閥
- 二次空氣單向閥
- 感知器：
  - 含氧量感知器
  - 進氣溫度感知器
  - 進氣壓力感知器
  - 油門開度感知器
  - 車輛轉倒感知器
  - 冷卻液溫度感知器
  - 曲軸位置感知器

### 注意

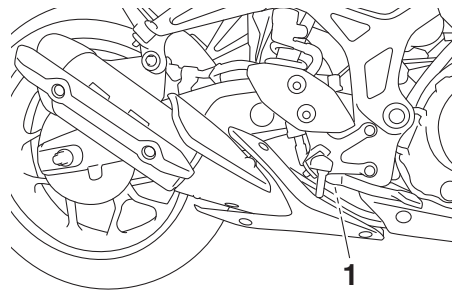
TCA17912

若要確保維持車輛的一般功能時符合排氣標準，請注意下列事項：

- 切勿分解或保養這些零件。
- 必須依據保養紀錄簿指定的時間，檢查排氣控制系統的狀況和運作。

## 觸媒轉化器

TAU65940



1. 觸媒轉化器

此機型的排氣系統配備觸媒轉化器。觸媒轉化器可減少排氣中產生的污染物量。

TWA16321

### 警告

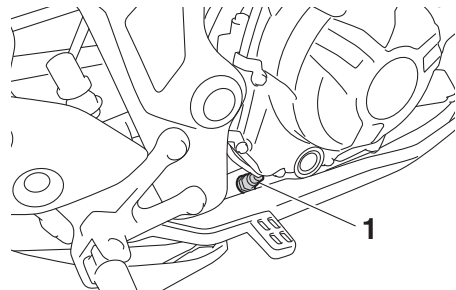
運轉後的排氣系統會產生高溫。為防止火災危險或燙傷：

- 不可將機車停放在易燃的草地或其他容易引起燃燒的物質附近。
- 將機車停放在行人或兒童不能觸摸到高溫排氣系統之處。
- 在進行任何的保養工作前，請先確定排氣系統已經冷卻。
- 切勿讓引擎快速運轉超過數分鐘之久。長時間惰速運轉會累積熱量。

## 注意

務必使用無鉛汽油（研究法辛烷值建議為 92 或以上）。使用有鉛汽油將導致觸媒轉化器產生無法修復的損壞。

## 含氧量感知器



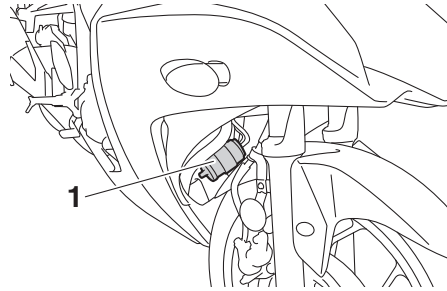
1. 含氧量感知器

本機車配備含氧量感知器，可減少廢氣所產生的污染物量。

TAU22400

TAU53821

## 蒸發排放活性碳罐



1. 蒸發排放活性碳罐

本機型配備蒸發排放活性碳罐，可避免燃油的油氣排放到大氣。請按照保養手冊指定的公里數或時間定期進行下列檢查：

- 檢查每一管路連接狀況。
- 檢查各個軟管和蒸發排放活性碳罐是否龜裂或損壞。若有損壞則更換。

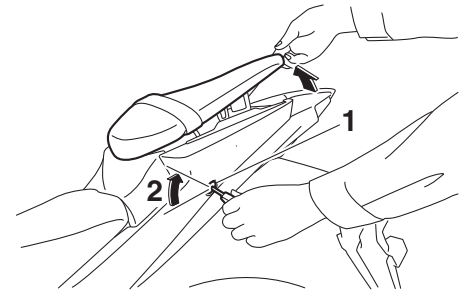
TAU68520

## 座椅

### 乘客座椅

#### 拆下乘客座椅

1. 將鑰匙插入座椅孔順時針方向轉動。



1. 座墊鎖
2. 打開

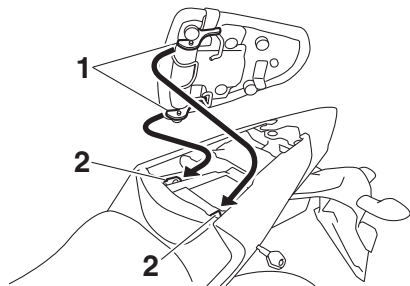
2. 將鑰匙維持不動，抬起乘客座椅後部並拉開。

#### 安裝乘客座椅

1. 如圖所示，將乘客座椅前方的突出處插入座墊固定架，並在座墊後方處往下壓至定位鎖住即可。

# 儀錶和各控制器功能

4

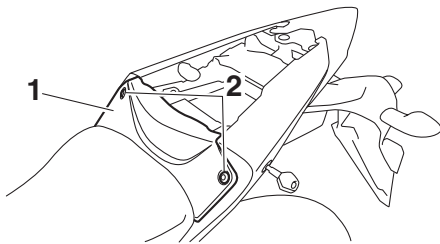


1. 凸出物
  2. 固定架
2. 拔出鑰匙。

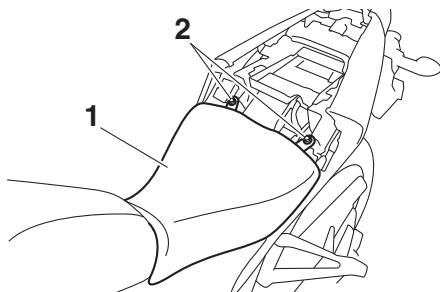
## 騎士座椅

### 拆下騎士座椅

1. 拆下乘客座椅。
2. 拆下螺絲，取下中央蓋。



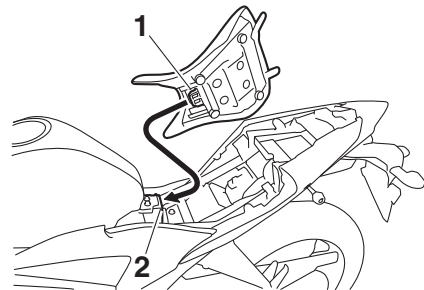
1. 中央蓋
  2. 螺絲
3. 拆下螺絲，取出騎士座椅。



1. 騎士座椅
2. 螺絲

### 安裝騎士座椅

1. 如圖所示，將騎士座椅前方的凸出物插入座墊固定架，然後將座椅放回原位。



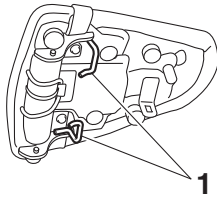
1. 凸出物
  2. 固定架
2. 安裝騎士座椅螺絲。
  3. 安裝胸蓋，並鎖回螺絲。
  4. 安裝乘客座椅。

## 註

騎乘之前需確認座墊已妥善鎖住。

## 安全帽掛鉤

TAU62930

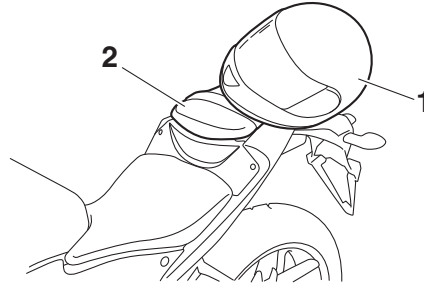


1. 安全帽掛鉤

安全帽掛鉤位於乘客座椅底部。

### 將安全帽固定在安全帽掛鉤

1. 拆下乘客座椅。（請參閱 4-13 頁）
2. 將安全帽固定在安全帽掛鉤，然後確實裝回乘客座椅。**警告！**掛鉤上掛有安全帽時切勿騎乘機車，因為安全帽會撞擊到其他物體，導致失控而發生意外。[TWA10162]



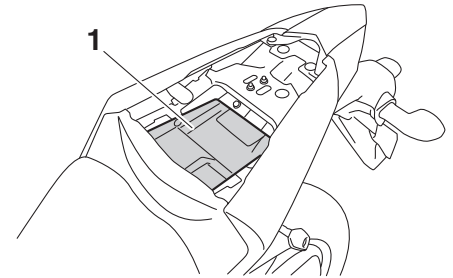
1. 安全帽
2. 乘客座椅

### 從安全帽掛鉤取下安全帽

拆下乘客座椅，並且從安全帽掛鉤取下安全帽，然後裝上座椅。

## 置物箱

TAU62550



1. 置物箱

置物箱位於乘客座椅下面。（請參閱 4-13 頁）放在置物箱內的文件或其他物品，請先以塑膠袋包裹，以免弄濕。清洗機車時，注意不要讓水進入置物箱。

TWA15401



**勿超過機車的最大載重限制 160 kg。**

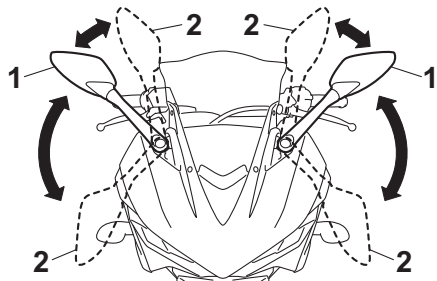
# 儀錶和各控制器功能

TAU39672

## 後視鏡

本機車的後視鏡可向前、後彎折，以便在狹窄空間停車，騎乘前請將後視鏡折回騎乘的位置。

4



1. 騎乘位置
2. 停車位置

TWA14372



**警告**

騎乘之前請務必將後視鏡折回原本的位置。

TAU62561

## 調整避震器總成

避震器總成裝有彈簧預載調整環。

TCA10102

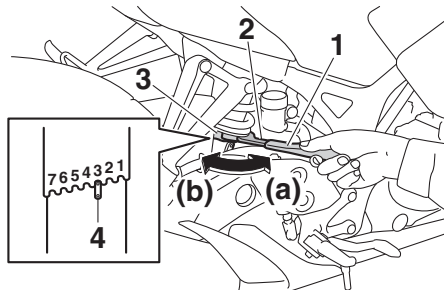
### 注意

請勿嘗試運轉到超過最高或最低設定值，以免損壞機械裝置。

請依下述步驟調整彈簧預載：

欲加重彈簧預載，因而增加懸吊裝置的硬度，往 (a) 方向轉調整環。欲減輕彈簧預載，因而減少懸吊裝置的硬度，往 (b) 方向轉調整環。

- 將調整環上的適當凹槽對準避震器上的位置指示器。
- 用車主工具組中的特殊扳手和延長桿進行調整。



1. 延長桿
2. 特殊扳手
3. 彈簧預載調整環
4. 位置指示器

彈簧預載設定：

最小（軟）：

1

標準：

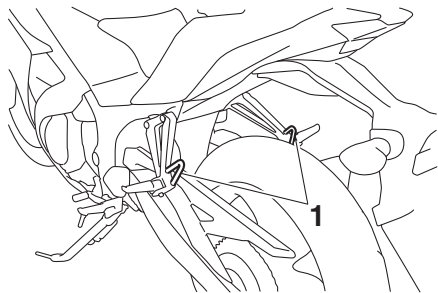
3

最大（硬）：

7

## 行李纜繩固定座

TAU15152



1. 行李纜繩固定座

在各乘客腳踏板上都有一個行李纜繩固定座。

## 側支架

TAU37491

側支架位於車架左側。將車輛扶正，用腳推起或放下側支架。



**警告**

TWA14191

側支架放下，或未確實收起時（或未收住），車輛都不可騎乘。否則側支架可能會接觸到地面，導致騎士因分心而失控。

## 起動電路切斷系統

TAU15393

起動電路切斷系統（由離合器開關以及空檔開關組成），可防止變速箱打檔且離合器把手未拉時起動引擎。

依據下列步驟，定期檢查起動電路切斷系統的操作。

## 註

在暖車時執行此檢查最為可靠。

# 儀錶和各控制器功能

4

在引擎熄火時：

1. 請確保引擎熄火開關切到“○”。
2. 旋轉鑰匙到“○”。
3. 將變速箱換檔至空檔。
4. 按下起動開關。

引擎是否啟動？

YES

NO

5. 將引擎熄火。
6. 將變速箱切入檔位。
7. 將離合器桿保持在拉起的位置。
8. 按下起動開關。

引擎是否啟動？

YES

NO

系統沒問題。可以騎乘本機車。



**警告**

若發現任何故障，在騎乘前，請先前往山葉服務網檢查系統。

空檔開關可能運作不正常。  
機車經由山葉服務網檢查之前，不可騎乘。

離合器開關可能運作不正常。  
機車經由山葉服務網檢查之前，不可騎乘。

在您每次用車前檢視您的機車，以確定其是在安全的操作情況下。並始終遵循保養手冊內所載述之檢查及保養程序與時間。



## 警告

無法適切檢查或保養機車將增加車禍或設備損壞發生之可能性。若發現有任何異狀，切勿操作本機車。若所顯現問題無法依本說明書所列步驟完成修正，請洽山葉服務網檢查本機車。

騎乘前檢查一覽表：

項目	檢查	頁次
汽油	<ul style="list-style-type: none"><li>● 檢查油箱內的汽油量。</li><li>● 視需要添加汽油。</li><li>● 檢查汽油管路有無洩漏。</li><li>● 檢查汽油箱溢流軟管是否阻塞、破裂或損壞，並檢查軟管連接。</li></ul>	4-11, 4-12
引擎機油	<ul style="list-style-type: none"><li>● 檢查引擎的機油油位。</li><li>● 視需要添加建議的機油，加到指定油位。</li><li>● 檢查機車有無漏油。</li></ul>	7-3
冷卻液	<ul style="list-style-type: none"><li>● 檢查副水箱冷卻液的液位。</li><li>● 視需要添加建議的冷卻液，加到指定液位。</li><li>● 檢查冷卻系統有無洩漏。</li></ul>	7-5
前煞車	<ul style="list-style-type: none"><li>● 檢查操作狀況。</li><li>● 若有柔軟的感覺時，則需請山葉服務網排放出液壓系統內的空氣。</li><li>● 檢查煞車片有無磨耗。</li><li>● 視需要更換。</li><li>● 檢查煞車油槽的液位。</li><li>● 視需要添加指定的煞車液，加到指定液量位置。</li><li>● 檢查液壓系統有無洩漏。</li></ul>	7-11, 7-12

# 為求個人安全 – 行前檢查

項目	檢查	頁次
後煞車	<ul style="list-style-type: none"> <li>●檢查操作狀況。</li> <li>●若有柔軟的感覺時，則需請山葉服務網排放出液壓系統內的空氣。</li> <li>●檢查煞車片有無磨耗。</li> <li>●視需要更換。</li> <li>●檢查煞車油槽的液位。</li> <li>●視需要添加指定的煞車液，加到指定液量位置。</li> <li>●檢查液壓系統有無洩漏。</li> </ul>	7-11, 7-12
離合器	<ul style="list-style-type: none"> <li>●檢查操作狀況。</li> <li>●視需要潤滑鋼索。</li> <li>●檢查把手自由間隙。</li> <li>●視需要進行調整。</li> </ul>	7-10
油門握把	<ul style="list-style-type: none"> <li>●確認操作平穩順利。</li> <li>●檢查油門握把自由間隙。</li> <li>●視需要請山葉服務網調整油門握把自由間隙，並潤滑鋼索及握把外殼。</li> </ul>	7-7, 7-15
控制鋼索	<ul style="list-style-type: none"> <li>●確認此操作動能順利進行。</li> <li>●若有需要請潤滑。</li> </ul>	7-15
驅動鏈條	<ul style="list-style-type: none"> <li>●檢查鏈條鬆緊度。</li> <li>●視需要進行調整。</li> <li>●檢查鏈條狀況。</li> <li>●視需要進行潤滑。</li> </ul>	7-13, 7-15
車輪及輪胎	<ul style="list-style-type: none"> <li>●檢查受損狀況。</li> <li>●檢查輪胎狀況及胎紋深度。</li> <li>●檢查胎壓。</li> <li>●若有必要請進行調整或更換。</li> </ul>	7-8, 7-9
煞車踏板和換檔踏板	<ul style="list-style-type: none"> <li>●確認是否操作平順。</li> <li>●視需要潤滑踏板樞軸點。</li> </ul>	7-16
煞車把手和離合器桿	<ul style="list-style-type: none"> <li>●確認是否操作平順。</li> <li>●視需要潤滑離合器把手樞軸點。</li> </ul>	7-16
側支架	<ul style="list-style-type: none"> <li>●確認是否操作平順。</li> <li>●視需要潤滑樞軸點。</li> </ul>	7-17
車體鎖緊度	<ul style="list-style-type: none"> <li>●確認所有螺帽、螺栓及螺絲均已適切緊定。</li> <li>●若有必要請上緊。</li> </ul>	—

## 為求個人安全 – 行前檢查

項目	檢查	頁次
儀錶、燈光、信號及開關	<ul style="list-style-type: none"><li>● 檢查操作是否順暢，各燈號是否正確。</li><li>● 若有必要請修正。</li></ul>	—

# 操控及重要騎乘要點

TAU15952

請仔細閱讀本使用說明書，以利熟悉所有的控制操作。若有某項控制操作或功能您不了解，請洽詢山葉服務網。

TWA10272



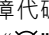

## 警告

無法使自己熟悉所有操作程序可能導致失控狀況，其恐將引起車禍或受傷。

TAU62513

## 註

此機型配備有：

- 車輛轉倒感知器，可在機車翻轉時將引擎熄火。在此情況下，顯示器會顯示故障代碼 30，但這並不是故障。將鑰匙轉至 “” 位置再轉至 “” 位置，即可清除故障代碼。不這樣做的話，按下起動開關時雖會轉動曲軸，但引擎無法起動。
- 引擎自動熄火系統。引擎若惰速運轉 20 分鐘，會自動熄火。引擎熄火時，按下起動開關重新起動引擎即可。


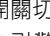
TAU68301

## 起動引擎

務必符合下列其中一個條件時，起動電路切斷系統（第 4-17 頁）才能起動：

- 變速箱在空檔位置。
- 變速箱已入檔位時，拉起離合器把手。

## 起動引擎

1. 將鑰匙轉至 “” 位置，並將引擎熄火開關切到 “”。
  - 引擎故障警告燈會亮起數秒，然後熄滅。
  - 機油壓力警告燈應該會亮起，並在引擎起動前恆亮。

TCA22510

## 注意

若警告燈或指示燈並未如前所述產生作用，請參閱第 4-2 頁的警告燈及指示燈迴路檢查。

2. 將變速箱換檔至空檔。
  - 空檔指示燈會亮起。如果沒有亮起，請交由山葉服務網檢查迴路。
3. 按下起動開關起動引擎。

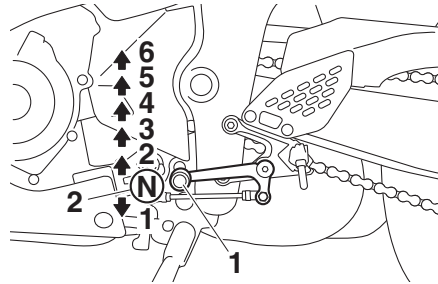
若引擎無法起動，放開起動開關，等待數秒後再試一次。每次起動的時間應越短越好，以保留電瓶電力。每次起動的時間不可超過 10 秒。

## 注意

為獲得最長的引擎使用壽命，未暖機前機車不可急加速！

TCA11043

## 換檔



1. 換檔踏板
2. 空檔位置

換檔能夠控制起步、加速、爬坡所需的引擎動力。

各檔位置如圖所示。

## 註

要將變速箱切換到空檔位置，可反覆壓下控制踏板直到到達行程末端，然後再輕輕往上勾起。

TCA10261

## 注意

- 即使變速箱在空檔位置，也不可長時間熄火滑行或將機車長距離拖行。變速箱只有在引擎運轉中才能適當潤滑。不當的潤滑可能導致變速箱損傷。

TAU16673

- 避免損壞引擎、變速箱、傳動系統，只能使用離合器換檔。因為這些設備不適合承受強迫換檔的震動。

TAU16682

## 起步和加速

1. 拉離合器把手，使離合器分離。
2. 將變速箱切入一檔。空檔指示燈應會熄滅。
3. 逐步旋轉油門握把，同時慢慢放開離合器把手。
4. 在下表建議的換檔點關閉油門，同時快速拉離合器把手。
5. 將變速箱切入二檔。（注意不要將變速箱切入空檔。）
6. 將油門握把部分旋轉，逐漸釋放離合器把手。
7. 遵照同樣的程序換下一檔。

## 註

在一般操作條件下換檔時，請使用建議的換檔點。

TAU58270

## 減速

1. 釋放油門握把，並平順地使用前後煞車，使機車速度減慢。
2. 在下表建議的換檔點推入較低速檔。

# 操控及重要騎乘要點

3. 等機車達到 25 km/h，引擎即將熄火或運轉不順時，拉離合器把手，用煞車使機車減速。如有需要則繼續往低速檔換。
4. 機車停止後，可將變速箱切入空檔。空檔指示燈會點亮，這時可以釋放離合器把手。

TWA17380

## 警告

- 煞車不當可能導致失控或打滑。一定要同時使用前後煞車，且應平順地使用煞車。
- 確認機車和引擎已降到適當的速度，再切入較低速檔。在機車或引擎速度過高時切入較低速檔，可能造成後輪打滑或使引擎過度運轉，進而導致失控、發生意外和受傷。也可能會損傷引擎或傳動系統。

TAU58280

## 建議的換檔點

下表為加速及減速時的建議換檔點。

### 換至高速檔的點：

- 1 檔 → 2 檔：20 km/h
- 2 檔 → 3 檔：30 km/h
- 3 檔 → 4 檔：40 km/h
- 4 檔 → 5 檔：50 km/h
- 5 檔 → 6 檔：60 km/h

### 換至低速檔的點：

- 6 檔 → 5 檔：45 km/h
- 5 檔 → 4 檔：35 km/h
- 4 檔 → 3 檔：25 km/h

TAU16811

## 降低油耗的秘訣

油耗主要由您的騎乘方式決定。請參考以下秘訣，降低油耗：

- 換至高速檔時要迅速，且加速時避免高引擎轉速。
- 換至低速檔時不要讓引擎轉速過高，引擎在無負荷時也應避免以高轉速運轉。
- 需長時間等待時（例如交通堵塞時、等待交通號誌或鐵路平交道時）將引擎熄火，不要怠速運轉。

TAU58670

## 引擎磨合

引擎使用壽命中最重要的一段期間是介於0與1600 km 之間，基於這項理由，請仔細閱讀下列內容。由於引擎處於全新狀態，在最初的 1600 km 切勿過度施加载重。引擎內的各種零件會自我彼此磨耗與拋光，以達到正確的運轉間隙。在這段期間，必須避免長時間全油門運轉，或是導致引擎過熱的任何條件。

TAU58680

### 0–1000 km

避免長時間超過 6300 r/min 運轉。**注意：**騎乘 1000 km 之後，務必更換引擎機油以及機油濾清器濾罐。 [TCA20150]

### 1000–1600 km

避免長時間超過 7500 r/min 運轉。

### 1600 km 以上

機車可以正常運轉。

TCA10311

## 注意

- 引擎轉速請勿超過引擎轉速錶的紅色區域。
- 引擎磨合期間若發生任何引擎問題，請立即至山葉服務網檢查機車。

TAU17214

## 停車

停車時，請將引擎熄火，從主開關將鑰匙取出。

TWA10312



- 由於引擎和排氣管會變得非常燙，請將機車停放在行人和兒童不會接觸到的地方，避免燙傷。
- 請勿停放在斜坡或鬆軟的地面上，否則機車會翻倒，增加汽油外洩起火的危險。
- 不可將機車停放在草地或其他易燃物質附近。

# 定期保養和調整

TAU17246

定期檢查、調整及潤滑，可讓您的機車維持在最安全及最有效率的運轉狀態。維持安全是車主及騎士的責任，下述各頁將說明機車的檢查、調整和潤滑要點。

保養手冊內的定期保養表敘述的時間間隔，僅可作為正常騎乘狀況下的一般參考依據，依據天氣、地勢、地理位置和個別使用目的不同，保養間隔可能需要縮短。

TWA10322

## 警告

無法適當保養本機車，或不正確執行保養工作，於維修或使用機車時恐將增加傷亡之風險。若您不熟悉機車維修作業，請委由山葉服務網執行維修工作。

TWA15123

## 警告

除非有特別的指示說明，否則進行機車保養時，請將引擎熄火。

- 運轉中的引擎可能會接觸身體或衣物而導致受傷，電氣部品則可能導致電擊或火災發生。
- 在引擎運轉時進行保養或維修工作，可能會使眼睛受傷、引發火災或產生致命的一氧化碳。更多一氧化碳的資訊請參閱第 2-2 頁。

TWA15461

## 警告

機車騎乘後，引擎、排氣管、煞車碟盤、卡鉗、煞車片可能會變得熱燙。為避免燙傷，煞車部品冷卻後才可觸摸。

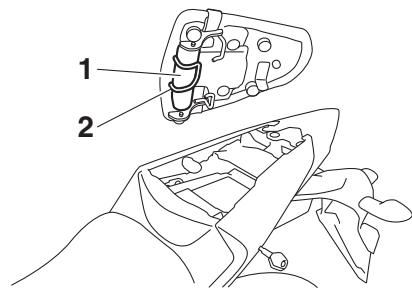
TAU17303

排放控制的功能不僅確保空氣較乾淨，對於引擎的正常運作及最佳效能也是不可或缺。請依保養手冊所規定的保養里程或時間進行保養。這些維護需有專業技術、知識及設備。排放控制裝置及系統的保養、更換或修復請至山葉服務網，因為他們有維修時所需要的特殊工具，以及都受過這些特定服務的培訓及訓練。

## 車主工具組

TAUB1402

TAU19643



1. 車主工具組
2. O 型環

車主工具組位於乘客座椅下面（請參閱第 4-13 頁），並以 O 型環固定。

本手冊敘述的維修資訊以及車主工具組提供的工具，可協助您進行預防保養及簡易維修，但為了能夠正確執行某些保養工作，還是需要像是扭力扳手之類的額外工具才可以進行。

### 註

如果您不具有進行某項作業所需之工具或經驗，請讓山葉服務網為您進行。

## 火星塞的檢查

火星塞是重要的引擎零件，應定期檢查，且最好由山葉服務網進行。由於熱量與堆積物會慢慢侵蝕火星塞，因此應依據定期保養和潤滑表規定，定期拆下檢查。此外，火星塞的狀況也可以顯示引擎的狀況。

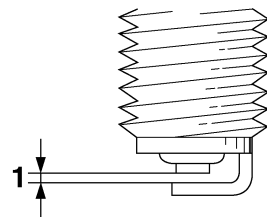
檢查火星塞中央電極四周的陶瓷絕緣體，是否為淺棕褐色（機車正常騎乘時的理想顏色），且引擎中安裝的所有火星塞顏色都應相同。如果火星塞出現明顯不同的顏色，則可能是引擎的運轉狀況不良所致。請勿試圖自行診斷此類的問題，應交由山葉服務網進行檢查。

若火星塞電極出現腐蝕、過度積碳或其他的堆積物，務必更換。

### 指定的火星塞：

NGK/CR8E

安裝火星塞之前，應使用線規測量火星塞間隙。必要時，將間隙調整至規定值。



1. 火星塞間隙

### 火星塞間隙：

0.7–0.8 mm

清潔火星塞墊圈的表面與接觸面，並擦掉火星塞螺紋上的污垢。

### 鎖緊扭力：

火星塞：

13 Nm (130 kgf-cm)

### 註

安裝火星塞時如果無法取得扭力扳手，估計正確扭力的一種方法是用手鎖緊後，再旋轉 1/4–1/2 圈，不過仍應盡速將火星塞鎖緊至規定的扭力。

# 定期保養和調整

TAU62632

## 引擎機油與機油濾清器濾罐

每次騎乘機車前，應檢查引擎機油量。此外，應依據定期保養和潤滑表規定，定期更換引擎機油與機油濾清器濾罐。

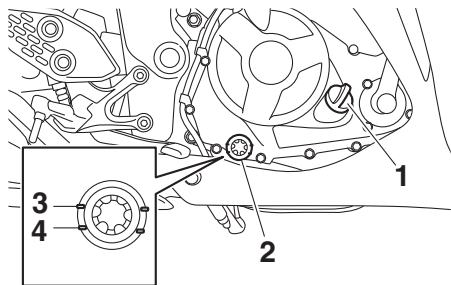
### 檢查引擎機油量

1. 將機車停放於平坦地面，並保持其直立狀態。傾斜的車身會導致誤判。
2. 起動引擎，暖車數分鐘後熄火。
3. 等待幾分鐘讓機油沉澱，再透過曲軸箱底部右側的引擎機油位檢查視窗檢查機油量。

### 註

7

引擎機油量應介於上限與下限之間。

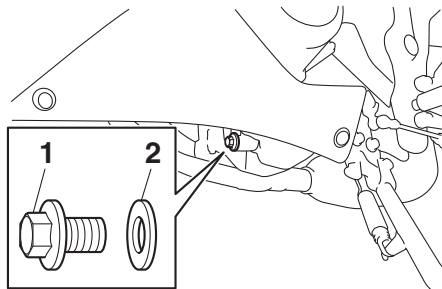


1. 引擎機油加油蓋
2. 引擎機油油位檢查視窗
3. 最高油位記號
4. 最低油位記號

4. 若引擎機油低於最低油位記號，則添加建議使用的機油，加至正確的高度。

### 更換引擎機油（或連同機油濾清器濾罐）

1. 將機車停放於平整的地面。
2. 起動引擎，暖車數分鐘後熄火。
3. 在引擎下方放置一個油盆，收集用過的機油。
4. 取下引擎機油加注蓋、引擎機油洩放螺栓和墊片，將曲軸箱內的機油排出。

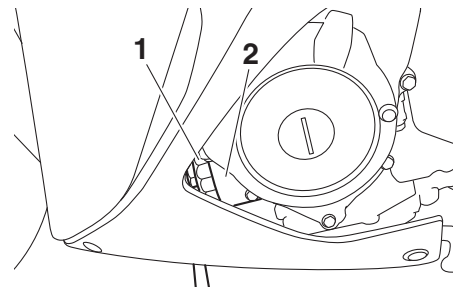


1. 引擎機油排油螺栓
2. 墊片

### 註

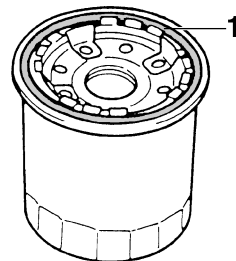
如果機油濾清器濾罐不需更換，則跳過步驟 5-7。

5. 用機油濾清器濾罐扳鉗拆卸機油濾清器濾罐。



1. 機油濾清器濾罐扳鉗
2. 機油濾清器濾罐

6. 將乾淨的引擎機油在新機油濾清器濾罐的 O 型環上薄薄塗一層。

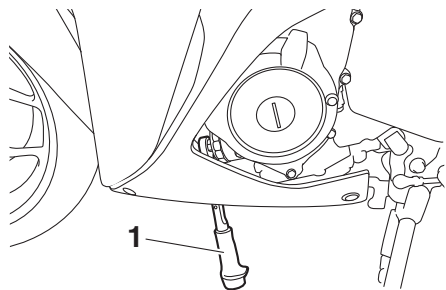


1. O 型環

### 註

確定 O 型環安裝到定位。

7. 用機油濾清器濾罐扳鉗安裝新的機油濾清器濾罐，然後以扭力扳手鎖緊至指定的扭力。



1. 扭力扳手

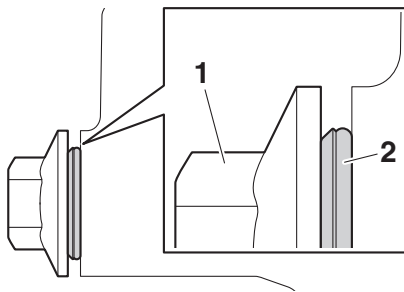
### 鎖緊扭力：

機油濾清器濾罐：  
17 Nm (170 kgf-cm)

8. 安裝引擎機油洩放螺栓及新的墊片，鎖緊排油螺栓到規定的扭力。

### 註

如圖所示安裝新的墊片。



1. 引擎機油排油螺栓  
2. 墊片

### 鎖緊扭力：

引擎機油洩放螺栓：  
20 Nm (200 kgf-cm)

9. 將建議使用的引擎機油添加指定的份量，然後安裝並鎖緊機油加注蓋。

### 推薦的引擎機油：

請見第 9-1 頁。

### 機油更換容量：

未更換機油濾清器濾罐：  
1.80 L  
更換機油濾清器濾罐：  
2.10 L

### 註

引擎和排氣系統冷卻後，務必擦掉濺在零件上的機油。

TCA11621

### 注意

- 請勿混進任何化學添加物，以免離合器打滑（因為引擎機油也會潤滑離合器）。不可使用“CD”柴油等級或高過指定等級的機油。此外，不可使用有“ENERGY CONSERVING II”或以上等級標章的機油。
- 小心勿讓異物進入曲軸箱。

10. 起動引擎，惰速運轉數分鐘，檢查引擎是否漏油。若有漏油，請立即將引擎熄火檢查原因。

### 註

引擎起動後，引擎機油壓力警告燈應會熄滅。

TCA20860

### 注意

若機油油位正確，機油壓力警告燈卻閃爍或亮著，立即關閉引擎並交由山葉服務網檢查機車。

11. 關閉引擎，等待幾分鐘讓機油沉澱後再檢查機油量，必要時修正。

# 定期保養和調整

## 冷卻液

每次騎乘之前都應檢查冷卻液的液位。此外，務必按照保養手冊的定期保養和潤滑表指定的間隔更換冷卻液。

TAU20071

## 檢查冷卻液量

TAUN0690

1. 將機車停放於平坦地面，並保持其直立狀態。

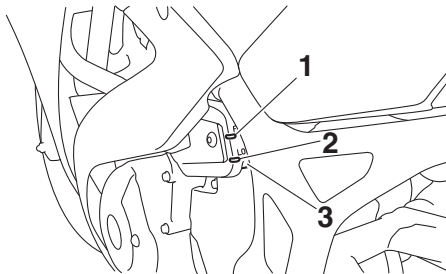
## 註

- 冷卻液量必須在引擎冷卻的狀況下檢查，因為冷卻液量會隨著引擎溫度改變。
- 檢查冷卻液量時請確定機車保持直立的位置，傾斜的車身會導致誤判。

2. 檢查冷卻液副水箱內的冷卻液量。

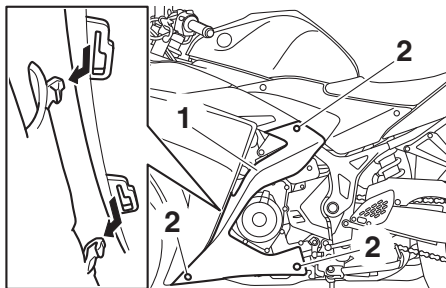
## 註

冷卻液量應介於最高與最低液位記號之間。

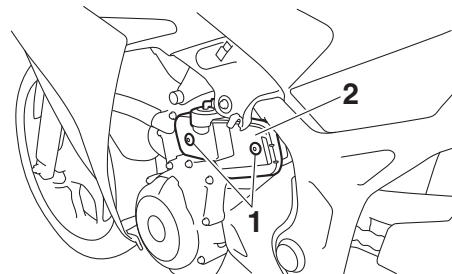


1. 最高油位記號
2. 最低油位記號
3. 冷卻液副水箱

3. 若冷卻液剛好位於或低於最低液位記號，取下左側整流罩和副水箱蓋，即可看見副水箱。



1. 左側整流罩
2. 螺栓



1. 螺栓
2. 冷卻液副水箱外蓋

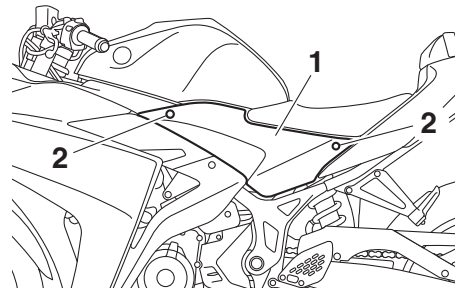
4. 拆下副水箱蓋，將冷卻液添加到最高液位記號，再裝回副水箱蓋。**警告！**只取下冷卻液副水箱蓋。引擎很熱時，切勿試圖取下水箱蓋。[TWA15162] **注意：**如果沒有冷卻液可以補充，只能使用蒸餾水（不含任何其他雜質元素的水）短暫代替。不可使用自來水、井水、包裝礦泉水、雨水、河水、山泉水、含鹽水份或其他任何雜質元素的水等等進行補充，以免造成冷卻系統內部零件損壞。如使用蒸餾水代替時，也請立刻至山葉服務網使用新的冷卻液更換。[TCA10473]

## 更換空氣濾清器濾芯和清潔檢查軟管

空氣濾清器濾芯應依據保養手冊的定期保養和潤滑表的規定，定期更換。如果您經常在潮濕或多塵的地區騎乘，則應更加頻繁更換空氣濾清器濾芯。此外，務必視需要經常檢查和清潔空氣濾清器檢查軟管。

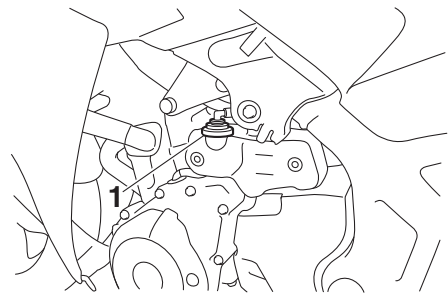
## 更換空氣濾清器濾芯

1. 拆下螺栓，卸下左側面板。



1. 左側面板
2. 螺栓

2. 拆下螺絲，取下空氣濾清器箱蓋。



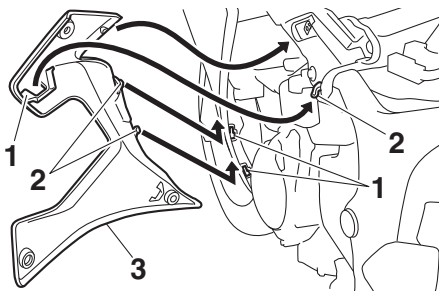
1. 冷卻液副水箱蓋

冷卻液副水箱容量（到最高液位記號）：  
0.25 L

5. 裝回副水箱外蓋。
6. 安裝左側整流罩，並鎖回螺栓。

### 註

如圖示將整流罩上的突出物安裝於槽孔內。



1. 槽孔
2. 凸出物
3. 左側整流罩

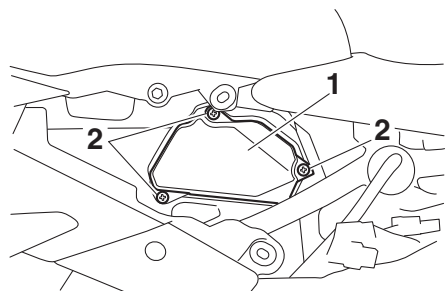
## 更換冷卻液

冷卻液應依據保養手冊的定期保養和潤滑表的規定，定期更換。此項工作，請交由山葉服務網更換冷卻液。**警告！** 引擎很熱時，切勿試圖取下水箱蓋。 [TWA10382]

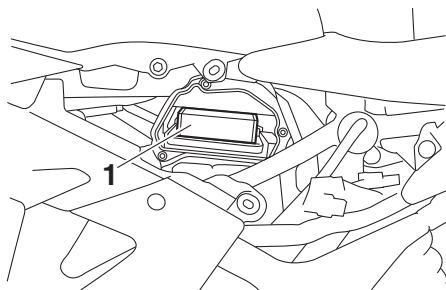
TAU33032

# 定期保養和調整

TAU21385



1. 空氣濾清器箱蓋
2. 螺絲
3. 取出空氣濾清器濾芯。

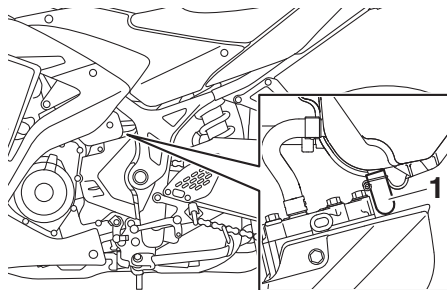


1. 空氣濾清器濾芯
4. 將新的空氣濾清器濾芯放入空氣濾清器箱。**注意：**請確保濾清器濾芯在空氣濾清器箱中確實安裝定位。安裝濾清器濾芯之前不可操作引擎，以免活塞和汽缸過度磨耗。 [TCA10482]
5. 安裝空氣濾清器箱蓋，並鎖回螺絲。

6. 鎖回螺絲，安裝左側面板。

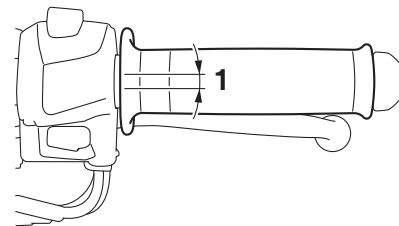
## 清潔空氣濾清器檢查軟管

1. 檢查空氣濾清器箱前方的軟管是否堆積污垢或積水。



1. 空氣濾清器檢查軟管
2. 如果看見污垢或水，請拆下軟管進行清潔，然後裝回軟管。

## 檢查油門握把自由間隙



1. 油門握把自由間隙

自由間隙在油門握把內側的測量值應為 3.0–5.0 mm。定期檢查油門握把自由間隙，視需要請山葉服務網進行調整。

TAU21402

## 汽門間隙

汽門間隙會隨著使用而改變，進而造成不當的混合氣比和引擎噪音產生。為預防這類的情形發生，請依據保養手冊的定期保養和潤滑表規定，定期交由山葉服務網調整汽門間隙。

TAU68201

## 輪胎

輪胎是機車和路面唯一的接觸點，任何情況下的騎乘安全都依賴這塊相當小的路面接觸面積。隨時將輪胎維持在良好狀態，以及適時以指定的輪胎進行更換，非常重要。

## 胎壓

每次騎乘之前應檢查胎壓，必要時予以調整。

TWA10504



**警告**

在胎壓不正確的情形下騎乘本機車，可能會因機車失控導致重傷或死亡。

- 必須在冷胎狀態（輪胎的溫度和四周的溫度相同）檢查和調整胎壓。
- 胎壓必須配合騎乘速度和本機車許可的騎士、乘客、貨物及配件總重量調整。

## 胎壓（冷胎狀態）：

前輪（一人）：

200 kPa (2.00 kgf/cm<sup>2</sup>)

後輪（一人）：

250 kPa (2.50 kgf/cm<sup>2</sup>)

前輪（兩人）：

200 kPa (2.00 kgf/cm<sup>2</sup>)

後輪（兩人）：

250 kPa (2.50 kgf/cm<sup>2</sup>)

## 最大載重限制\*：

160 kg

\* 騎士、乘客、貨物和配件的總重量限制

TWA10512

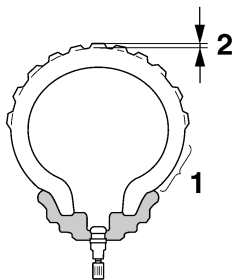


**警告**

請勿超載。騎乘超載的機車可能會引起事故。

# 定期保養和調整

## 檢查輪胎



1. 胎壁
2. 胎紋深度

每次騎乘之前應檢查輪胎。中央胎紋深度達到指定深度、輪胎遭到鐵釘或玻璃碎片刺穿或胎壁破裂時，請立即交由山葉服務網更換輪胎。

最小胎紋深度（前和後）：

1.0 mm

TWA10472



**警告**

- 請交由山葉服務網更換過度磨損的輪胎。使用過度磨損的輪胎不僅違法，且會降低騎乘的穩定性，可能導致失控。
- 車輪和煞車的相關零件更換請交由山葉服務網進行，他們具備這類的專業知識和經驗。

- 更換輪胎後，請先以適當的速度騎乘，因為輪胎表面必須先磨合，才能發揮最佳特性。

## 輪胎資訊

本型號為無內胎設計，配備有胎壓閥。輪胎即使沒有使用或僅偶爾使用，仍會老化。胎紋和胎壁橡膠龜裂為老化的徵兆，有時還會伴隨出現胎體變形。老舊和老化的輪胎應由輪胎專家檢查，確定是否適合繼續使用。

TWA10462



**警告**

前、後輪胎應使用相同製造和設計的產品，否則車輛操作特性不同可能會導致事故。

經過大量測試，只有下列輪胎受到山葉認可。

前輪胎：

尺寸：

110/70-17M/C (54H)

製造商 / 型號：

MICHELIN/PILOT STREET

後輪胎：

尺寸：

140/70-17M/C (66H)

製造商 / 型號：

MICHELIN/PILOT STREET

TAU21963

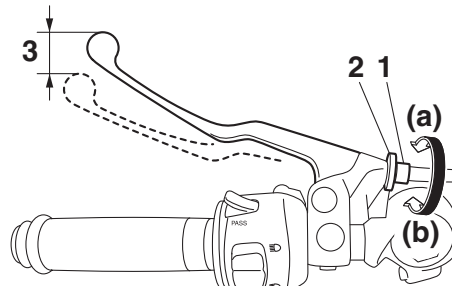
## 鑄造輪圈

車輪是由輪胎和輪圈組合而成。為使您的機車性能、耐久性和安全性發揮到極致，請注意下列有關車輪的說明。

- 每次騎乘之前應檢查輪圈是否龜裂、彎曲或損傷。若發現任何損傷，請交由山葉服務網更換車輪。不要嘗試對車輪進行任何維修，變形或龜裂的車輪都必須更換。
- 每次更換或換新輪胎或輪圈時，都須平衡車輪。未平衡的車輪可能導致性能不佳、操作特性不良，縮短輪胎壽命。

## 調整離合器把手自由間隙

TAU62662



1. 離合器把手自由間隙調整螺栓
2. 固定螺帽
3. 離合器把手自由間隙

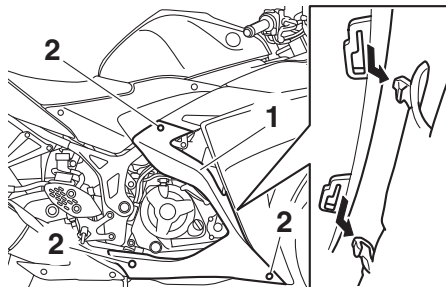
如圖所示，離合器把手自由間隙的測量值應為 10.0–15.0 mm。請定期檢查離合器把手自由間隙，需要時依照以下步驟調整。

1. 鬆開離合器把手的固定螺帽。
2. 欲增加離合器把手自由間隙，往 (a) 方向轉動離合器把手自由間隙調整螺栓。欲減少離合器把手自由間隙，往 (b) 方向轉動調整螺栓。

### 註

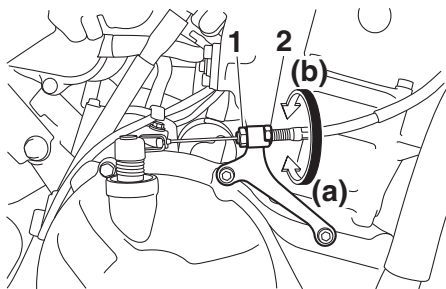
若能夠以上述方法達到指定的離合器把手自由間隙，請跳過步驟 3–8。

3. 欲鬆開離合器鋼索，往 (a) 方向將離合器把手的調整螺栓轉到底。
4. 拆下螺栓，卸下右側整流罩。



1. 右側整流罩
2. 螺栓

5. 鬆開曲軸箱的固定螺帽。
6. 欲增加離合器把手自由間隙，往 (a) 方向轉動離合器把手自由間隙調整螺帽。欲減少離合器把手自由間隙，往 (b) 方向轉動調整螺帽。

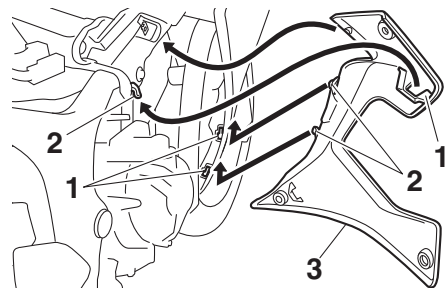


1. 固定螺帽
2. 離合器把手自由間隙調整螺帽
7. 鎖緊曲軸箱的固定螺帽。

8. 安裝右側整流罩，並鎖回螺栓。

### 註

如圖示將罩上的突出物安裝於槽孔內。



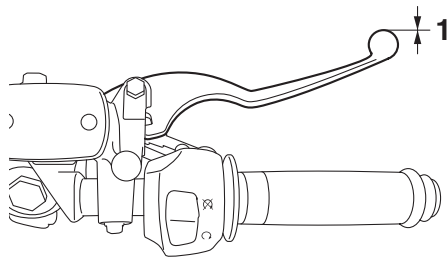
1. 槽孔
2. 凸出物
3. 右側整流罩

9. 鎖緊離合器把手的固定螺帽。

# 定期保養和調整

## 檢查煞車把手自由間隙

TAU37914



1. 無煞車把手自由間隙

煞車把手的末端沒有自由間隙，若有自由間隙，請交由山葉服務網檢查煞車系統。

TWA14212

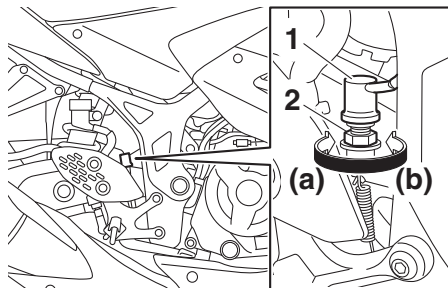
7



操作煞車把手時，如有鬆軟或海綿般的感覺，表示液壓煞車系統內有空氣存在，請交由山葉服務網排除煞車系統內的空氣再騎乘。煞車系統內若有空氣，會降低煞車效果，造成機車失控的意外發生。

## 煞車燈開關

TAU22274



1. 後煞車燈開關
2. 後煞車燈開關調整螺帽

煞車燈由煞車踏板和煞車把手啟動，會在煞車動作前亮起。視需要依下述步驟調整後煞車燈開關，但前煞車燈開關應由山葉服務網調整。將後煞車燈開關固定住，同時轉動後煞車燈開關調整螺帽。欲使煞車燈快一點亮起，往 (a) 方向轉動調整螺帽。欲使煞車燈慢一點亮起，往 (b) 方向轉動調整螺帽。

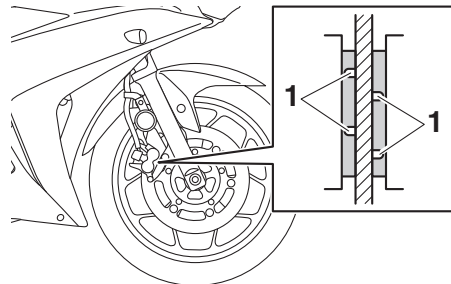
## 檢查前後煞車片

TAU22393

請依據保養手冊的定期保養和潤滑表規定，定期檢查前、後煞車片是否磨耗。

### 前煞車片

TAU22432

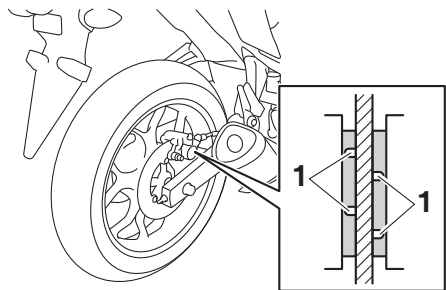


1. 煞車片磨耗指示溝槽

每個前煞車片都配有磨耗指示溝槽，您不必分解煞車就能檢查煞車片磨耗程度。欲檢查煞車片磨耗程度，請檢查磨耗指示溝槽。若煞車片已經磨損到磨耗指示溝槽幾乎消失的程度，請交由山葉服務網更換整組煞車片。

## 後煞車片

TAU36721



1. 煞車片磨耗指示溝槽

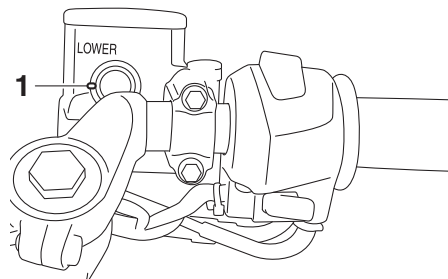
每個後煞車片都配有磨耗指示溝槽，您不必分解煞車就能檢查煞車片的磨耗程度。欲檢查煞車片磨耗程度，請檢查磨耗指示溝槽。若煞車片已經磨損到磨耗指示溝槽幾乎消失的程度，請交由山葉服務網更換整組煞車片。

## 檢查煞車液量

TAU2582

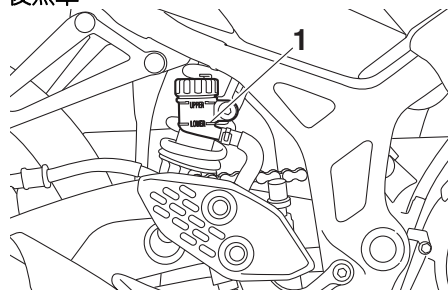
騎乘之前，請檢查煞車液是否高於最低液位記號。檢查煞車儲液槽內煞車液的液位，視需要補充煞車液。

### 前煞車



1. 最低油位記號

### 後煞車



1. 最低油位記號

指定煞車液：

DOT 4

TWA15991

### 警告

保養不當可能導致無法煞車。請遵守以下注意事項：

- 煞車液不足會使空氣進入煞車系統，降低煞車性能。
- 取下煞車儲液槽蓋之前先加以清潔。僅限使用未拆封過的 DOT 4 煞車液。
- 只能使用推薦的煞車液，否則橡皮封會劣化，導致漏液。
- 請添加同種類的煞車液。使用非 DOT 4 煞車液可能會導致有害的化學反應。
- 添加時請留意不可讓水進入煞車儲液槽內，水會顯著降低煞車液的沸點，導致氣阻發生。

TCA17641

### 注意

煞車液會損害烤漆表面或塑膠零件，請立刻將噴濺的煞車液清除。

隨著煞車片磨耗，煞車液面也會逐漸下降。煞車液面過低表示煞車片已經磨耗或煞車系統漏液。若液面過低，請確實檢查煞車片是否磨耗以及煞車系統是否漏液。若煞車液量突然下降，請至山葉服務網檢查原因之後再騎乘。

# 定期保養和調整

TAU22733

## 更換煞車液

請依據保養手冊的定期保養和潤滑表的時間間隔，由山葉服務網更換煞車液。另外依下列的時間間隔，更換煞車主缸和卡鉗的油封以及煞車軟管。油封和軟管受損或洩漏煞車液時，請立即更換。

- 油封：每兩年更換一次。
- 煞車軟管：每四年更換一次。

7

TAU22762

## 驅動鏈條鬆緊度

每次騎乘之前應檢查驅動鏈條鬆緊度，必要時予以調整。

TAU22776

### 檢查驅動鏈條鬆緊度

1. 以側支架支撐機車。

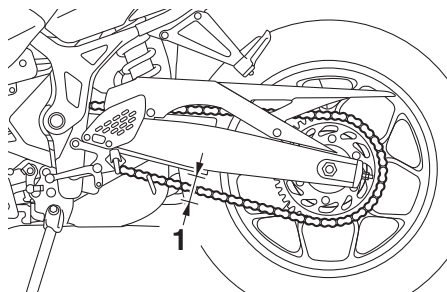
### 註

檢查和調整驅動鏈條鬆緊度時，機車不可有任何負載。

2. 將變速箱換檔至空檔。
3. 如圖示測量驅動鏈條鬆緊度。

### 驅動鏈條鬆緊度：

35.0–45.0 mm



1. 驅動鏈條鬆緊度

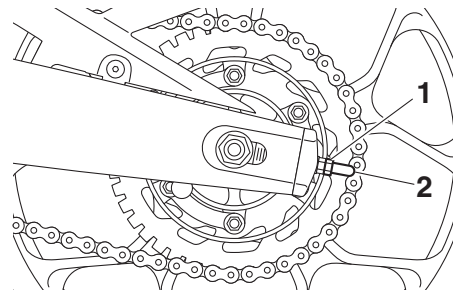
4. 驅動鏈條鬆緊度若不正確，依照以下程序調整。

TAU62981

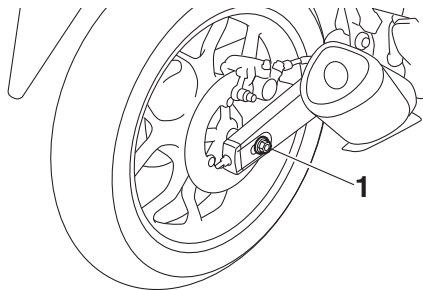
### 調整驅動鏈條鬆緊度

調整驅動鏈條鬆緊度，請先向山葉服務網洽詢。

1. 拆下驅動鏈條拉出器蓋，然後鬆開搖臂兩端的軸螺帽及固定螺帽。



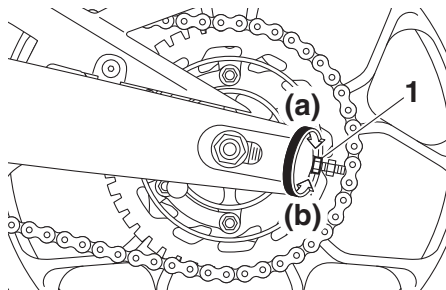
1. 固定螺帽
2. 驅動鏈條拉出器蓋



1. 輪軸螺帽

2. 要調緊驅動鏈條，往 (a) 方向轉動搖臂兩端的驅動鏈條鬆緊度調整螺栓。要鬆開驅動鏈條，往 (b) 方向轉動搖臂兩端的驅動鏈條鬆緊度調整螺栓，再將後輪往前推。

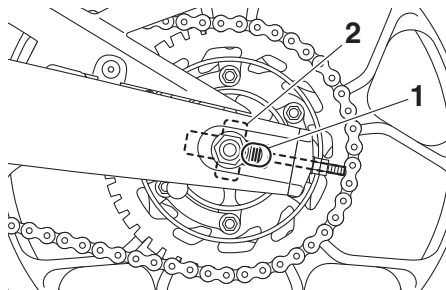
**注意：**不適當的驅動鏈條鬆緊度會使引擎和機車其他重要零件超載，也可能導致鏈條打滑或斷裂。若要避免這種情況發生，務必使驅動鏈條鬆緊度在指定的範圍內。 [TCA10572]



1. 驅動鏈條鬆緊度調整螺帽

## 註

為讓車輪校直，以搖臂兩邊的對齊記號，確使兩邊的驅動鏈條拉出器在同樣的位置。



1. 對齊記號  
2. 驅動鏈條拉出器

3. 鎖緊輪軸螺帽，再將固定螺帽鎖緊至指定的扭力。

## 鎖緊扭力：

輪軸螺帽：

57 Nm (570 kgf-cm)

固定螺帽：

16 Nm (160 kgf-cm)

4. 確認驅動鏈條拉出器在相同位置，驅動鏈條鬆緊度正確，且驅動鏈條移動順暢。
5. 安裝驅動鏈條拉出器蓋。

# 定期保養和調整

TAU23026

## 清潔及潤滑驅動鏈條

驅動鏈條應依據保養手冊的定期保養和潤滑表的規定，定期清潔及潤滑，否則會快速磨耗。尤其如果您經常在潮濕或多塵的地區騎乘，會更快磨耗。請依下述步驟維護驅動鏈條：

TCA10584

### 注意

清洗機車後、在潮濕或多塵的地區騎乘之後，請潤滑驅動鏈條。

1. 用煤油和小軟毛刷清潔驅動鏈條。**注意：**不可使用蒸氣清洗機、高壓洗車機或不當的溶劑清洗驅動鏈條，以免損壞 O 型環。

[TCA11122]

2. 將驅動鏈條擦乾。
3. 用特殊的 O 型環鏈條潤滑油，徹底潤滑驅動鏈條。**注意：**切勿將驅動鏈條塗抹引擎機油或任何潤滑油，因為其中可能含有會損傷 O 型環的物質。 [TCA11112]

TAU23098

## 檢查及潤滑鋼索

在每次騎乘之前都應該檢查所有控制鋼索的操作以及鋼索的情況，必要時請潤滑鋼索和鋼索末端。若鋼索受損或無法平順移動，請至山葉服務網檢查或更換。**警告！鋼索外鞘破損恐導致生鏽，及引起鋼索移動時之干擾。請儘可能更換受損鋼索以避免不安全狀況發生。**

[TWA10712]

### 推薦潤滑油：

山葉鋼索潤滑劑或其他適當的鋼索潤滑劑

TAU49921

## 檢查及潤滑油門握把和鋼索

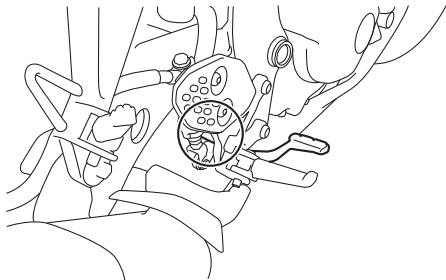
每次騎乘機車前，應檢查油門握把的操作。此外，鋼索應依據保養手冊的定期保養表規定，定期交由山葉服務網潤滑。

TAU44275

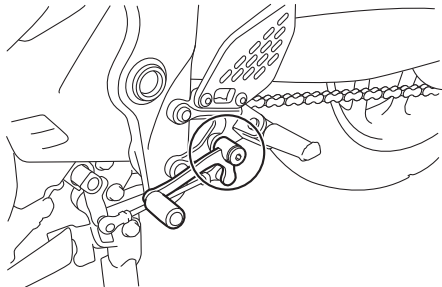
## 檢查及潤滑煞車和換檔踏板

每次騎乘機車前應檢查煞車和換檔踏板的作動，必要時請潤滑各踏板樞軸點。

### 煞車踏板



### 換檔踏板



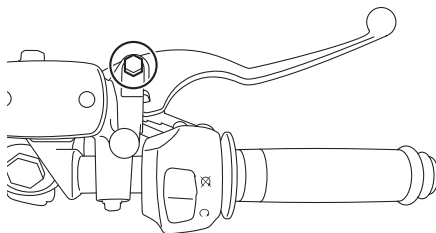
推薦的潤滑油：  
鋰皂基黃油

TAU23144

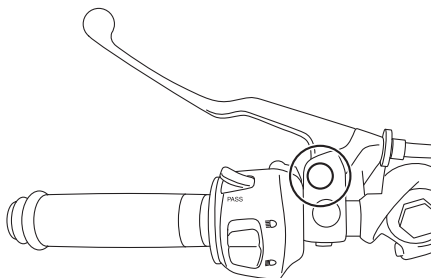
## 檢查及潤滑煞車把手和離合器把手

每次騎乘機車前，應檢查煞車把手和離合器把手的作動，必要時請潤滑各把手的樞軸點。

### 煞車把手



### 離合器把手



推薦的潤滑油：

煞車把手：

矽黃油

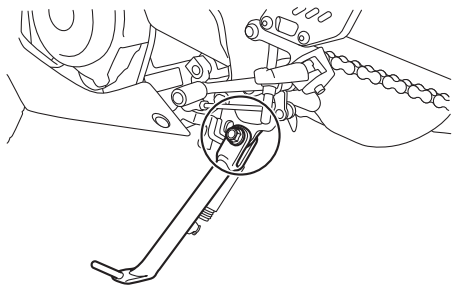
離合器把手：

鋰皂基黃油

# 定期保養和調整

## 檢查及潤滑側支架

TAU23203



每次騎乘機車前應檢查側支架的作動，必要時請潤滑側支架滑樞軸以及金屬與金屬之間的接觸面。

TWA10732



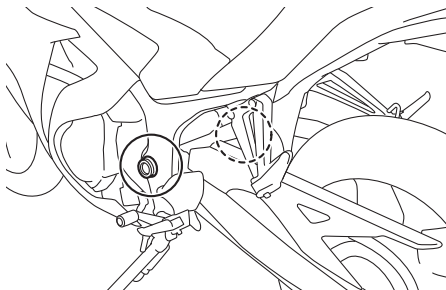
**警告**

如果側支架無法順暢上下移動，請交由山葉服務網進行檢查或維修，否則側支架可能會接觸地面，導致騎士因分心而失控。

推薦的潤滑油：  
鋰皂基黃油

## 潤滑搖臂樞軸點

TAUM1653



搖臂樞軸點請依據保養手冊的定期保養和潤滑表規定，定期交由山葉服務網潤滑。

推薦的潤滑油：  
鋰皂基黃油

## 檢查前叉

TAU23273

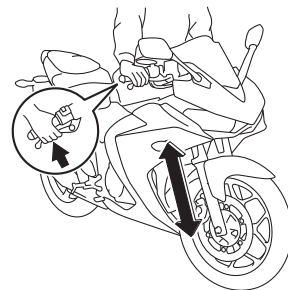
請依照保養手冊的定期保養和潤滑表規定，定期檢查前叉的狀況和作動。

### 檢查問題狀況

檢查內管是否有刮痕、受損及漏油狀況。

### 檢查操作情形

1. 將機車停放於平坦地面，並保持其直立狀態。**警告！** 為避免人員受傷，穩固地支撐機車以免傾倒危險狀況發生。[TWA10752]
2. 當在前煞車作用時，用力向下壓下把手數次，以檢查前叉是否可以平順的壓縮和回彈。



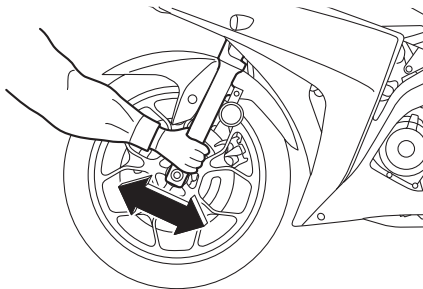
## 注意

若有發現任何損壞狀況或前叉無法平順操作，請洽山葉服務網檢查或更換。

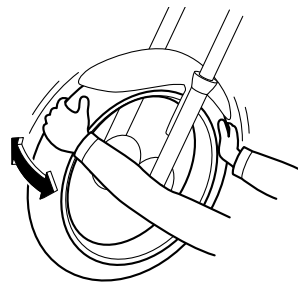
## 檢查轉向舵

磨損或鬆脫之轉向舵軸承可能導致危險狀況發生。因此，必須依據保養手冊的定期保養和潤滑表上註明的時間，定期檢查轉向舵之運作狀況，檢查步驟如下所述。

1. 使前輪懸空。（請參閱第 7-24 頁。）**警告！** 為避免人員受傷，穩固地支撐機車以免傾倒危險狀況發生。[TWA10752]
2. 持握前叉內外管，並嘗試向前向後移動它們。若可以感覺到自由間隙，請洽山葉服務網檢查及修復轉向舵。



## 檢查車輪軸承

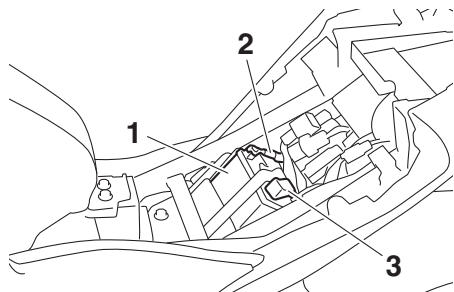


請依照保養手冊的定期保養和潤滑表規定，定期檢查車輪軸承是否磨損。若車輪轂內有間隙或車輪無法順暢旋轉，請至山葉服務網檢查車輪軸承。

# 定期保養和調整

## 電瓶

TAU62521



1. 電瓶
2. 負極電瓶電線（黑色）
3. 正極電瓶電線（紅色）

電瓶位於騎士座墊下面。（請參閱 4-13 頁）此機型的機車配備有關門調節鉛酸（VRLA）電瓶，不需要檢查電解液或補充蒸餾水，但是需要檢查電瓶的接線狀況，必要時予以鎖緊。

TWA10761

### 警告

- 電解液內含有硫酸成分，具有毒性而且危險，會導致嚴重灼傷，請避免接觸皮膚、眼睛或衣物。在電瓶附近作業時，請戴上護目鏡。若不慎接觸，請進行下列急救措施：
  - 外部：以大量清水沖洗。
  - 內部：喝下大量的水份或牛奶，立即送醫。
  - 眼睛接觸：用清水沖洗 15 分鐘，立即送醫。

- 電瓶會產生爆炸性的氫氣，請遠離火花、火苗、香菸等火源，在封閉的空間充電時，需保持充足的通風。
- 請將電瓶放置在孩童無法觸及之處。

TCA10621

### 注意

請勿試圖拆除電瓶電池封條，否則會造成電瓶永久損壞。

### 將電瓶充電


如果電瓶似乎沒電了，請盡速至山葉服務網進行充電。記住，機車裝置越多的選購電氣配件，電瓶的耗電會越快。

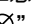
TCA16521

### 注意

如要對閥門調節鉛酸（VRLA）電瓶進行充電，需要使用特別的充電機（定電壓式）。使用一般的充電機充電，會造成電瓶損壞。

### 存放電瓶

1. 如果機車超過一個月不使用，請將電瓶取下，充電後存放在陰涼乾燥的地方。**注意：** 拆卸電瓶時，務必將鑰匙轉到“”，然後拆離負極電線，再拆離正極電線。[TCA17712]
2. 如果電瓶要存放超過兩個月，則至少每個月檢查一次，視需要將電充飽。

3. 先將電瓶充飽後再安裝。**注意：** 安裝電瓶時，務必將鑰匙轉到“”，然後連接正極電線，再連接負極電線。[TCA17722]
4. 安裝之後須確認電瓶電線正確接到電瓶樁頭上。

TCA16531

### 注意

請經常讓電瓶保持在充滿電狀態。存放電力耗盡的電瓶，將導致電瓶永久損壞。

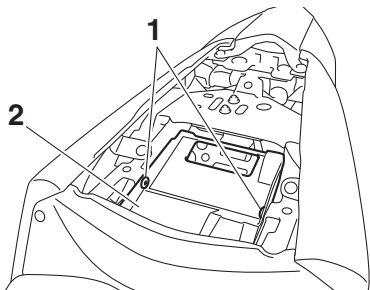
TAU62772

## 更換保險絲

主保險絲位於乘客座椅下方。保險絲盒位於中央蓋後方，內裝有各獨立系統迴路使用的保險絲。（請參閱 4-13 頁）

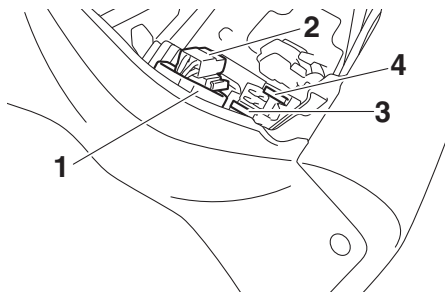
依照以下程序操作，即可取得主保險絲。

1. 拆下乘客座椅。（請參閱 4-13 頁）
2. 拆下快速固定器，取下托盤。



1. 快速固定器
2. 托盤

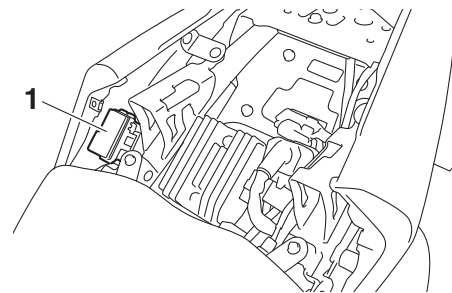
3. 將起動繼電器蓋往後拉，然後如圖示拆離起動繼電器接頭。



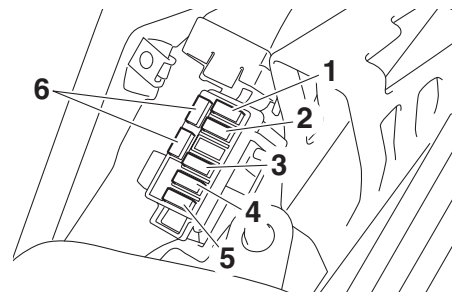
1. 起動繼電器蓋
2. 起動繼電器接頭
3. 主保險絲
4. 備用主保險絲
4. 連接起動繼電器接頭，然後將蓋子滑回原來位置。
5. 將托盤放回原位，然後安裝快速固定器。
6. 安裝乘客座椅。

### 註

拆下中央蓋，即可取得保險絲盒。（請參閱 4-13 頁）

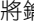


1. 保險絲盒



1. 點火保險絲
2. 訊號系統保險絲
3. 輔助保險絲（時鐘）
4. 前燈保險絲
5. 水箱風扇馬達保險絲
6. 備用保險絲

若保險絲燒毀，按下述程序更換保險絲。

1. 將鑰匙轉到“”，關閉發生故障的電路。

# 定期保養和調整

2. 拆下燒毀的保險絲，接著安裝指定安培數的新保險絲。**警告！** 不可換上大於規定安培數的保險絲，以免電氣系統受損引起火災。 [TWA15132]

## 指定的保險絲：

主保險絲：

30.0 A

前燈保險絲：

15.0 A

訊號系統保險絲：

7.5 A

點火保險絲：

15.0 A

水箱風扇馬達保險絲：

7.5 A

輔助保險絲：

7.5 A

3. 將鑰匙轉到 “○”，開啟故障的電路，檢查裝置是否正常運作。
4. 若保險絲馬上又燒壞，請交由山葉服務網檢查電裝系統。

## 更換前燈燈泡

此機車的前燈採用鹵素燈泡，前燈燈泡燒毀時，請按照以下說明更換。

TAU39014

TCA10651

### 注意

小心切勿損壞以下零件：

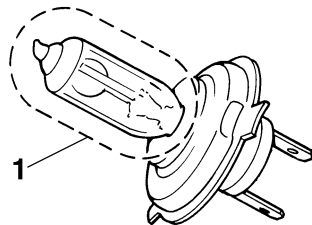
#### ● 前燈燈泡

切勿接觸前燈燈泡的玻璃表面以免沾上油脂，否則會嚴重影響到玻璃的透光度、燈泡的照明度以及燈泡的壽命。請使用沾上酒精或稀釋劑的布擦拭前燈燈泡上的任何灰塵和指紋。

#### ● 前燈燈罩

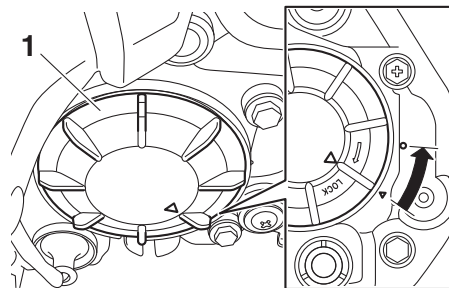
請勿在前燈燈罩貼上任何類型的淺色護膜或貼紙。

請勿使用超過規定瓦特數的前燈燈泡。



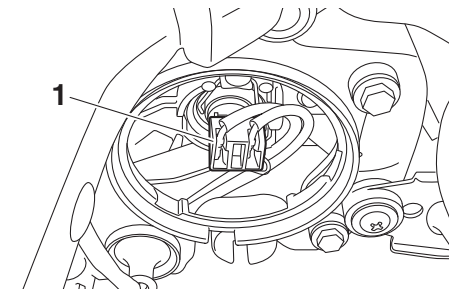
1. 切勿碰觸燈泡之玻璃部分。

1. 逆時針旋轉前燈燈泡蓋，即可取下燈泡蓋。



1. 前燈燈泡蓋

2. 拆離前燈接頭。



1. 前燈接頭

3. 將前燈燈泡固定座脫鉤，取出燒毀的燈泡。

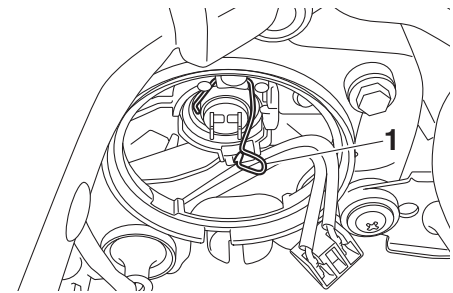
TAU39021

TAU24182

## 後燈／煞車燈燈泡的更換

本機車配備 LED 後燈／煞車燈。

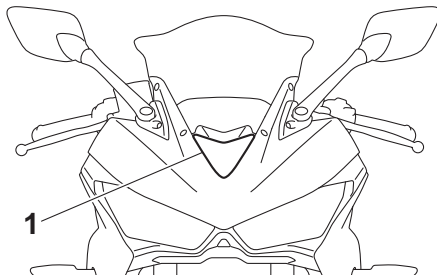
後燈／煞車燈不亮時，請交由山葉服務網檢查。



1. 前燈燈泡固定座

4. 放進新的前燈燈泡，再以燈泡固定座固定妥當。
5. 接上前燈接頭。
6. 順時針旋轉前燈燈泡蓋，即可裝回燈蓋。
7. 必要時請交由山葉服務網調整前燈光束。

## 輔助燈燈泡



1. 輔助燈

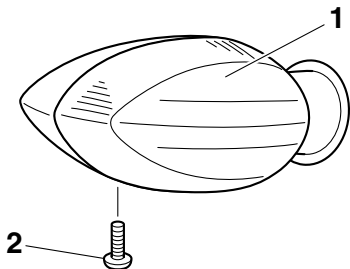
若輔助燈不亮，請交由山葉服務網檢查電路或更換燈泡。

# 定期保養和調整

TAU24205

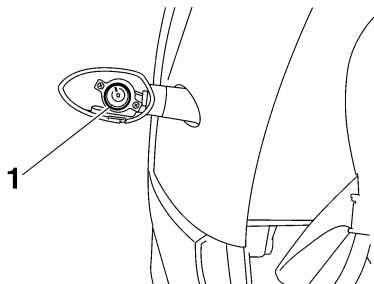
## 更換方向燈燈泡

1. 拆下螺絲，取下方向燈燈殼。



1. 方向燈燈殼
2. 螺絲

2. 將燒毀的燈泡壓下並逆時針方向旋轉到底，即可拆下燈泡。



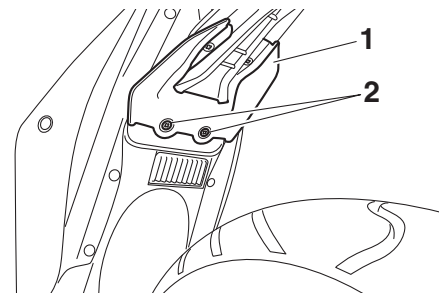
1. 方向燈燈泡
3. 將新的燈泡裝入燈座內，然後壓下並順時針方向旋轉到底為止。

4. 安裝燈殼並鎖緊螺絲。注意：切勿過度鎖緊螺絲，否則燈殼可能因此破損。[TCA11192]

TAU62670

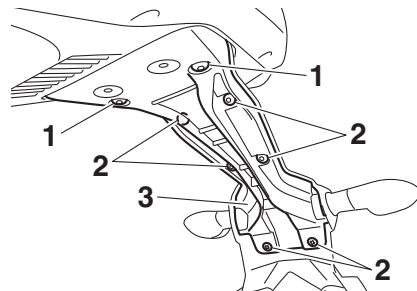
## 更換牌照板燈泡

1. 拆下快速固定器，取下擋泥板。



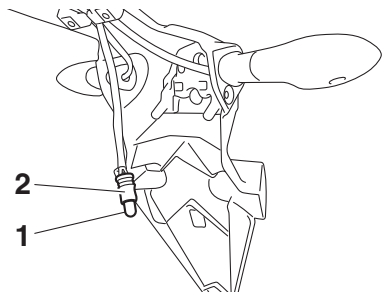
1. 擋泥板
2. 快速固定器

2. 拆下螺栓及螺絲，取下後擋泥蓋下面板。



1. 螺栓
2. 螺絲
3. 後擋泥蓋下面板

3. 將牌照板燈泡插座（連同燈泡）拉出。
4. 拔出燒毀的燈泡。



1. 牌照板燈泡
2. 牌照板燈泡插座
5. 將新的燈泡插入插座。
6. 將燈泡插座（連同燈泡）推入。
7. 裝回後擋泥蓋下面板，並鎖回螺栓及螺絲。
8. 裝回擋泥板，並安裝快速固定器。

TAU67130

## 支撐機車

此機型並未配備主支架，因此請在維修鏈條或後輪時使用機車支撐架（或將千斤頂放在搖臂兩端的下方）。維修前輪時，也必須使用機車支撐架。進行任何保養工作前，請先確定機車停放狀態是否穩定平衡。

TAU24361

## 前輪

TAU62605

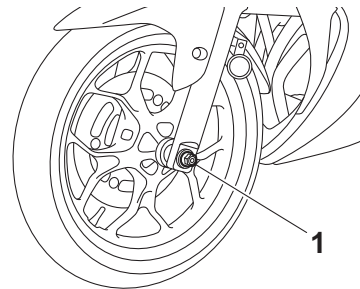
## 拆卸前輪

TWA10822



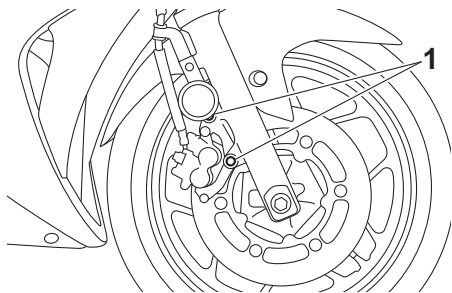
將機車固定妥當，以免車身傾倒造成受傷。

1. 鬆開輪軸螺帽以及煞車卡鉗螺栓。



1. 輪軸螺帽

# 定期保養和調整



1. 煞車卡鉗螺栓
2. 依照前一節“支撐機車”的程序，使前輪懸空。
3. 拆下螺栓，取下煞車卡鉗。**注意：**拆除煞車卡鉗後不可施用煞車，否則會將煞車片推出卡死。[TCA22240]
4. 拆下輪軸螺帽。
5. 拉出輪軸，取下車輪。

## 安裝前輪

1. 在前叉腳柱之間將輪圈抬起。
2. 從右側插入輪軸，然後安裝輪軸螺帽。
3. 安裝煞車卡鉗，並鎖回螺栓。

## 註

將煞車卡鉗裝回煞車碟盤之前，需先確認煞車片之間有足夠的空間。

4. 將前輪放回地面，再放下側支架。

5. 將輪軸螺帽以及煞車卡鉗螺栓鎖到指定的扭力。

### 鎖緊扭力：

輪軸螺帽：

52 Nm (520 kgf-cm)

煞車卡鉗螺栓：

35 Nm (350 kgf-cm)

6. 將方向把手用力向下壓幾次，檢查前叉的操作狀況是否正確。

## 後輪

TAU25081

TAU62612

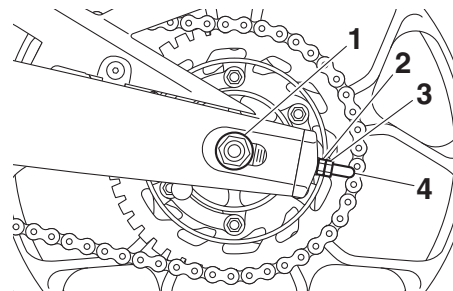
## 拆卸後輪

TWA10822

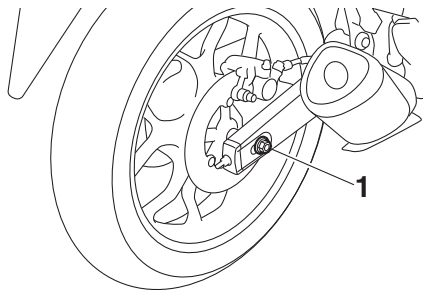


將機車固定妥當，以免車身傾倒造成受傷。

1. 拆卸驅動鏈條拉出器蓋，然後鬆開搖臂兩邊上的固定螺帽以及驅動鏈條鬆緊度調整螺帽。

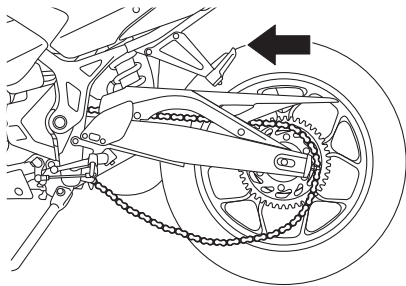


1. 輪軸
  2. 驅動鏈條鬆緊度調整螺帽
  3. 固定螺帽
  4. 驅動鏈條拉出器蓋
2. 鬆開輪軸螺帽。



1. 輪軸螺帽

3. 依照第 7-24 頁的程序使後輪懸空。
4. 拆下輪軸螺帽。
5. 將車輪向前推，從後鏈輪取下驅動鏈條。



## 註

卸下和裝回後輪並不需要分解驅動鏈條。

6. 支撐著煞車卡鉗並稍微抬起車輪，同時拉出輪軸。

## 註

可以用橡膠錘將輪軸敲出來。

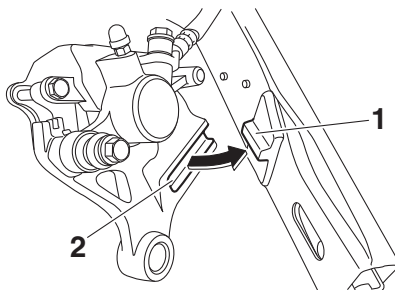
7. 取下車輪。 **注意：**拆下車輪和煞車卡鉗後不可施用煞車，否則會將煞車片推出卡死。 [TCA11073]

## 安裝後輪

1. 從左側插入輪軸，安裝輪圈以及煞車卡鉗支架。

## 註

- 確認煞車卡鉗支架的溝槽和搖臂上的定位座嵌合。
- 裝回車輪之前，需先確認煞車片之間有足夠的空間。



1. 定位座
2. 槽孔

2. 將驅動鏈條裝回後鏈輪。

3. 安裝輪軸螺帽。
4. 將後輪放回地面，再放下側支架。
5. 調整驅動鏈條鬆緊度。(請參閱 7-13 頁)
6. 鎖緊輪軸螺帽，再將固定螺帽鎖到指定的扭力。

### 鎖緊扭力：

輪軸螺帽：

57 Nm (570 kgf-cm)

固定螺帽：

16 Nm (160 kgf-cm)

7. 安裝驅動鏈條拉出器蓋。

# 定期保養和調整

---

TAU25872

## 故障排除

雖然山葉機車在出廠之前都經過嚴格的檢查，但操作期間還是可能發生問題。例如，任何燃油、壓縮、或點火系統等問題，都會造成啟動不良及失去動力。

以下的故障排除圖表顯示自我檢查這些重要系統迅速而簡易的程序。不過，若是您的機車需要任何修理，請牽往山葉服務網，其專業的技師擁有必要的工具、經驗、及專業知識，可以正確維修您的機車。

請使用山葉原廠更換零件。仿冒零件或許看起來像是山葉原廠零件，但卻往往品質不良，使用壽命短，可能導致更昂貴的維修費用發生。

TWA15142

7

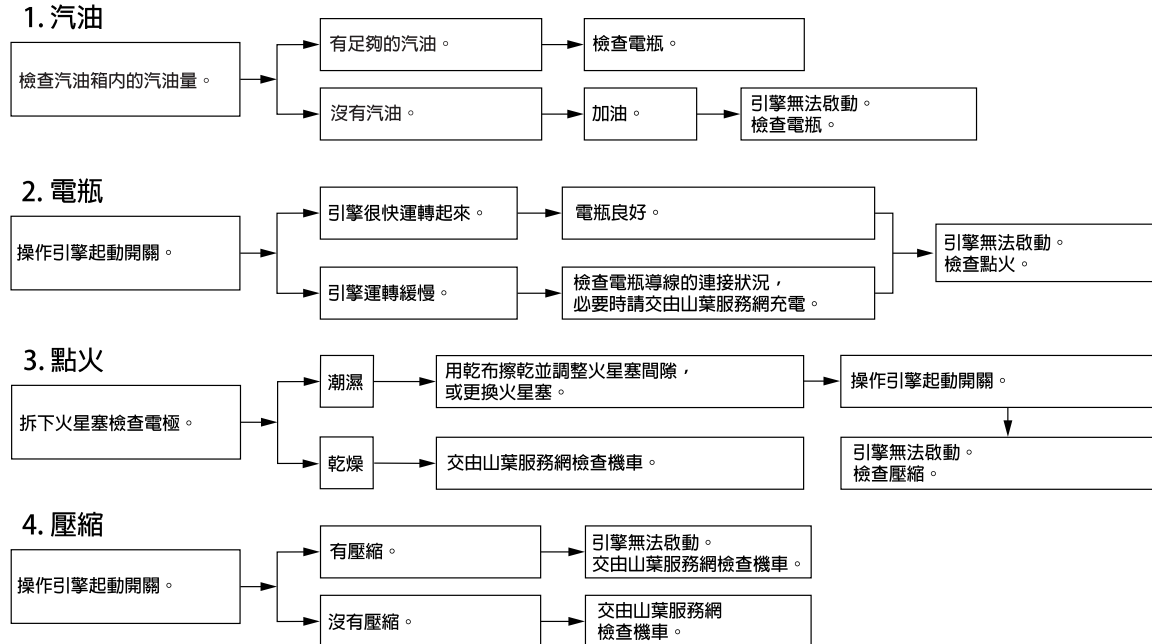
### 警告

進行燃料系統的檢查工作時嚴禁抽煙，且須確定附近沒有明火或火花，以及熱水器或火爐等火源。汽油或油氣可能因此點燃或爆炸，造成嚴重的傷亡或財物損失。

---

## 故障排除表

### 起動問題或引擎性能不佳



# 定期保養和調整

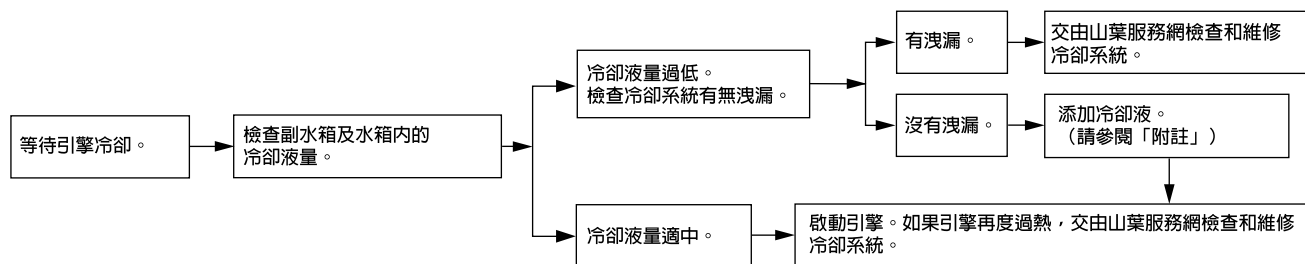
## 引擎過熱

TWAT1041



警告

- 引擎和水箱很熱時，切勿試圖取下水箱的蓋子。滾燙的冷卻液和蒸氣在壓力下可能噴出，造成嚴重的傷害。請務必等到引擎冷卻再進行作業。
- 以毛巾之類的厚布蓋在水箱的蓋子上，依逆時針方向將蓋子慢慢旋轉到碰到掣子，讓殘留的壓力釋放出來。等嘶嘶聲停止再將蓋子壓下，依逆時針方向旋轉取下。



7

## 註

- 如果沒有冷卻液可以補充，只能使用蒸餾水（不含其他任何雜質元素的水）短暫代替。不可使用自來水、井水、包裝礦泉水、雨水、河水、山泉水、含鹽水份或其他任何雜質元素的水等等進行補充，以免造成冷卻系統內部零件損壞。
- 如使用蒸餾水代替時，也請立刻至山葉服務網使用新的冷卻液更換。

## 使用霧化表面處理 (Matte Color) 部件的保養

TAU37834

### 注意

在某些機車上採用霧化表面處理 (Matte Color) 的部品。進行這類部品的清潔工作前，請先向山葉服務網洽詢相關的清潔資訊。當使用刷子、粗劣化學產品或清潔混合劑等清潔這些零件時，將會刮傷或損傷其表面狀態。某些蠟類清潔製品，也不可使用。

TCA15193

## 保養

機車的開放式設計展現科技吸引人之處，但也使它更加脆弱。即使使用高品質的組件，仍會產生鏽蝕情況。安裝在汽車上的排氣管，如果發生鏽蝕可能不會引人注意，但機車卻不然。經常且正確照料不僅符合保固的要求，也可讓您的機車看起來美觀，延長使用壽命，充分發揮性能。

### 清潔前

1. 引擎冷卻之後，使用塑膠袋蓋住消音器排氣口。
2. 確定所有蓋類、小蓋、塞子以及所有電器接頭及端子（包含火星塞蓋）都已經安裝妥當。
3. 使用去漬油和刷子清除極度頑強的污垢，例如曲軸箱上焦黑的機油，但不可將這類產品塗抹在油封、墊片、鏈齒輪、驅動鏈條以及輪軸上。務必使用清水沖洗污垢和去漬油。

TAU54661

## 清潔

### 注意

TCA10773

- 切勿使用強酸性的車輪清潔劑，尤其是鋼絲車輪。若使用這類產品清潔難以清除的污垢，切勿讓清潔劑殘留過久。另外，請用清水沖洗清潔區域，並且立刻擦乾，然後噴上防鏽噴劑。
- 不正確的清潔會損傷整流罩、面板、擋風鏡、前燈燈罩、儀錶板面與消音器等塑膠零件。僅能使用柔軟乾淨的布或海綿沾水清潔。如果塑膠零件上有無法用水徹底清除的污垢，可用水稀釋中性洗潔劑清潔。請用大量清水將殘留的清潔劑沖洗乾淨，以免損壞塑膠零件。
- 切勿在塑膠零件上使用粗糙的化學產品。切勿使用接觸過強效型或具磨蝕效果的清潔劑、溶劑或稀釋劑、燃油（汽油）、除鏽劑或抑制劑、煞車液、防凍劑或電解液的布或海綿。
- 切勿使用高壓洗車機或蒸氣噴射清洗機清洗，因為它們會導致下列區域滲水劣化：密封部分（輪胎和搖臂軸承、前叉和煞車）、電氣組件（接頭、端子、儀錶、開關和照明燈）、通氣軟管和通風管。
- 配備擋風鏡的機車：切勿使用強效清潔劑或硬質海綿，擋風鏡會變得模糊或刮傷。有些清潔塑膠用的化合物會在擋風鏡上留下刮

# 機車的照料和存放

痕。如果不確定是否會造成刮傷，可在擋風鏡的邊角一小部分先進行測試。擋風鏡若刮傷，可在清洗之後用高品質的塑膠拋光化合物處理。

## 一般騎乘後

以溫水、中性清潔劑以及乾淨的柔軟海綿清除髒汙，再以清水徹底沖洗。使用牙刷或瓶刷清潔難以觸及的地方。清潔前，如果在清潔處覆蓋一塊濕布，幾分鐘後，更能輕鬆去除頑垢和昆蟲屍體。

## 在雨中、海邊或鹽份飛揚的路面上騎乘後

由於海鹽或是冬季時的鹽份飛揚在路面上與水結合後會產生極高腐蝕性，在這類路面上騎乘後請進行以下步驟。

## 註

冬季的飛揚鹽份可能會大量殘留在彈簧。

1. 引擎冷卻之後，以冷水和中性清潔劑清洗機車。**注意：切勿使用溫水，因為溫水會加強鹽份的腐蝕性。** [TCA10792]
2. 在所有金屬組件噴上防鏽劑，包括鍍鉻和鍍鎳的表面，以預防鏽蝕。

## 清潔擋風鏡

避免使用任何鹼性或強酸清潔劑、汽油、煞車液或任何其他溶劑。用沾有中性清潔劑的布或海綿清潔擋風鏡，然後用水徹底清洗。如需額外清潔，請使用山葉擋風鏡清潔劑或其他高品質擋風鏡清潔劑。有些清潔塑膠用的化合物會在擋風鏡上留下刮痕。使用這種清潔劑之前，請在擋風鏡上不影響視野且不顯眼的區域試用。

## 清潔後

1. 使用麂皮或吸水布擦乾機車。
2. 立刻擦乾驅動鏈條並加以潤滑，避免生鏽。
3. 使用鉻亮光劑擦亮鉻、鋁合金及不鏽鋼等零件（包含排氣管），不鏽鋼排氣管因高溫產生褪色的現象，也可獲得改善。
4. 為了預防腐蝕，建議先在所有金屬組件噴上防鏽劑，包括鍍鉻和鍍鎳的表面。
5. 使用噴霧油作為清除殘留髒汙的通用清潔劑。
6. 補修石頭等物質所造成的烤漆損傷。
7. 將所有烤漆表面打蠟。
8. 機車完全乾燥後，才可存放或覆蓋機車。

TWA11132

## 警告

煞車或輪胎上的汙染物可能會造成機車失控。

- 確定煞車或輪胎上沒有油脂或蠟。

- 必要時，請以規定的煞車碟盤清潔劑或丙酮清潔煞車碟盤和煞車來令片，使用溫水和中性清潔劑清洗輪胎。在以較高的車速騎乘機車之前，請測試煞車性能和轉彎特性。

TCA10801

## 注意

- 請噴上適量的噴霧油和蠟，將多餘的擦拭掉。
- 不可在橡膠或塑膠零件上塗抹噴霧油或蠟，應使用合適的保養產品進行保養。
- 避免使用研磨拋光化合物，因為會磨損烤漆。

## 註

- 請洽詢山葉服務網以了解應使用何種產品。
- 清潔、雨天或潮濕氣候均可能使前燈燈罩起霧。請讓前燈短時間維持開啟狀態，即可去除燈罩內的濕氣。

## 存放

TAU58730

### 短時間

請將機車存放在乾燥陰涼的地方，必要時用防塵罩覆蓋以阻隔灰塵。確定引擎和排氣管已經完全冷卻，再覆蓋機車。

TCA10811

### 注意

- 在機車仍舊潮濕的狀態下，放置在通風不良的房間或蓋上防塵罩，會造成濕氣侵入，導致鏽蝕。
- 若要避免鏽蝕，不可將機車放置於潮濕的地下室、畜舍（有阿摩尼亞）和存放強烈化學物質的地方。

### 長時間

存放機車數個月之前：

1. 請遵照本章內“保養”一節的所有指示。
2. 汽油箱加滿汽油並添加汽油穩定劑（若有），避免汽油箱生鏽及汽油變質。
3. 執行以下步驟可避免汽缸、活塞環等零件生鏽。
  - a. 拆下火星蓋和火星塞。
  - b. 將一茶匙的引擎機油倒入每個火星塞孔內。

- c. 將火星塞蓋裝回火星塞，然後把火星塞放在汽缸蓋上讓電極搭鐵接地。（避免火星塞在下個步驟產生火花）
  - d. 將起動馬達轉引擎數次。（讓機油塗佈於汽缸壁）**警告！為避免火花引起的損壞與傷害，運轉引擎前請確實將火星塞的電極搭鐵接地。** [TWA10952]
  - e. 自火星塞蓋上拆下火星塞，然後安裝火星塞和火星塞蓋。
4. 潤滑所有控制鋼索、握把和踏板以及側支架 / 主支架的所有樞軸點。
  5. 檢查胎壓並於必要時調整，將機車抬起，讓前、後輪離地。並每個月稍微旋轉車輪，避免輪胎因固定在某一點而產生劣化。
  6. 用塑膠袋包覆消音器排氣口，避免濕氣進入。
  7. 拆下電瓶並充飽。存放在乾燥陰涼的地方，每個月充電一次。不可將電瓶存放於過冷或過熱的地方（低於 0 °C 或高於 30 °C）。更多存放電瓶的資訊，請參閱 7-19 頁。

### 註

存放機車之前請進行任何必要的檢修。

# 規格

## 尺寸：

- 全長：  
2090 mm
- 全寬：  
720 mm
- 全高：  
1135 mm
- 座墊高：  
780 mm
- 軸間距離：  
1390 mm
- 最低地上高：  
160 mm
- 最小迴轉半徑：  
2700 mm

## 重量：

- 裝備重量：  
167 kg

## 引擎：

- 引擎類型：  
水冷式四行程，雙頂上凸輪軸
- 汽缸數配置：  
二汽缸橫列
- 排氣量：  
321 c.c.
- 內徑 × 行程：  
68.0 × 44.1 mm
- 壓縮比：  
11.2 : 1
- 起動方式：  
電動起動
- 潤滑方式：  
濕式油底殼

## 引擎機油：

- 推薦機油：  
YAMALUBE
- 型式：  
SAE 10W-40
- 推薦引擎機油等級：  
API service SG type 或更高，JASO standard MA
- 機油量：  
未更換機油濾清器濾罐：  
1.80 L  
更換機油濾清器濾罐：  
2.10 L

## 冷卻液份量：

- 冷卻液副水箱（到最高液位記號）：  
0.25 L
- 水箱（包含所有管路）：  
0.96 L

## 空氣濾清器：

- 空氣濾清器濾芯：  
溼紙式濾芯

## 汽油：

- 推薦汽油：  
推薦使用 92 無鉛汽油
- 汽油箱容量：  
14.0 L
- 汽油備用油量：  
3.0 L

## 汽油噴射：

- 節流閥本體：  
識別記號：  
2MS1 00

## 火星塞：

- 製造商 / 型式：  
NGK/CR8E
- 火星塞間隙：  
0.7-0.8 mm

## 離合器：

- 離合器型式：  
溼式，多片

## 變速箱：

- 一次減速比：  
3.043 (70/23)
- 最終驅動：  
鏈條
- 二次減速比：  
2.667 (40/15)
- 變速箱型式：  
永嚙式前進 6 檔
- 操作方式：  
左腳操作
- 齒輪比：  
第一：  
2.500 (35/14)  
第二：  
1.824 (31/17)  
第三：  
1.348 (31/23)  
第四：  
1.087 (25/23)  
第五：  
0.920 (23/25)  
第六：  
0.800 (24/30)

## 車體：

車架型式：  
鑽石型式  
後傾角：  
25.00 度  
導距：  
95 mm

## 前輪胎：

類型：  
無內胎式  
尺寸：  
110/70-17M/C (54H)  
製造商 / 型式：  
MICHELIN/PILOT STREET

## 後輪胎：

類型：  
無內胎式  
尺寸：  
140/70-17M/C (66H)  
製造商 / 型式：  
MICHELIN/PILOT STREET

## 負荷：

總載重限制：  
160 kg  
(騎士、乘客、貨物和配件的總重量限制)

## 胎壓 (在冷胎時測量)：

前輪 (一人)：  
200 kPa (2.00 kgf/cm<sup>2</sup>)  
後輪 (一人)：  
250 kPa (2.50 kgf/cm<sup>2</sup>)

前輪 (兩人)：  
200 kPa (2.00 kgf/cm<sup>2</sup>)  
後輪 (兩人)：  
250 kPa (2.50 kgf/cm<sup>2</sup>)

## 前車輪：

輪圈型式：  
鑄造輪圈  
輪圈尺寸：  
17M/C x MT2.75

## 後車輪：

輪圈型式：  
鑄造輪圈  
輪圈尺寸：  
17M/C x MT4.00

## 前煞車：

類型：  
單碟煞車  
操作方式：  
右把手操作  
指定煞車液：  
DOT 4

## 後煞車：

類型：  
單碟煞車  
操作方式：  
右腳操作  
指定煞車液：  
DOT 4

## 前懸吊裝置：

類型：  
望遠鏡式前叉  
彈簧 / 避震器類型：  
圈狀彈簧 / 油壓減震

車輪行程：  
130 mm

## 後懸吊裝置：

類型：  
中置式避震器  
彈簧 / 避震器類型：  
圈狀彈簧 / 油壓減震  
車輪行程：  
125 mm

## 電氣裝置：

點火系統：  
TCI  
充電系統：  
AC 發電機

## 電瓶：

型式：  
GTZ8V  
電壓及容量：  
12 V, 7.0 Ah

## 前燈：

燈泡類型：  
鹵素燈泡

## 燈泡電壓、瓦特數 × 數量：

前燈：  
12 V, 55.0 W × 2  
煞車 / 後燈燈：  
LED  
前方向燈：  
12 V, 10.0 W × 2  
後方向燈：  
12 V, 10.0 W × 2

# 規格

---

---

輔助燈：

12 V, 5.0 W × 1

牌照板燈：

12 V, 5.0 W × 1

儀錶板燈：

LED

空檔指示燈：

LED

遠光指示燈：

LED

油壓警告燈：

LED

方向指示燈：

LED

引擎故障警告燈：

LED

**保險絲：**

主保險絲：

30.0 A

前燈保險絲：

15.0 A

訊號系統保險絲：

7.5 A

點火保險絲：

15.0 A

水箱風扇馬達保險絲：

7.5 A

輔助保險絲：

7.5 A

TAU26364

## 識別號碼

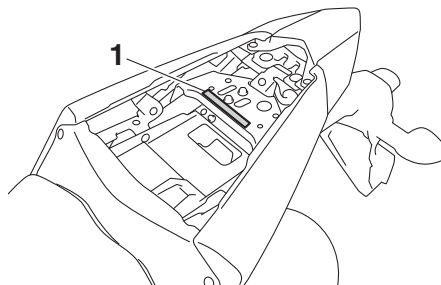
將車體號碼以及引擎號碼記錄在底下空白處，向山葉服務網訂購備用零件時可供協助，或是在車輛遭竊時可供參考。

車體號碼：

引擎號碼：

TAU62971

## 車體號碼



1. 車體號碼

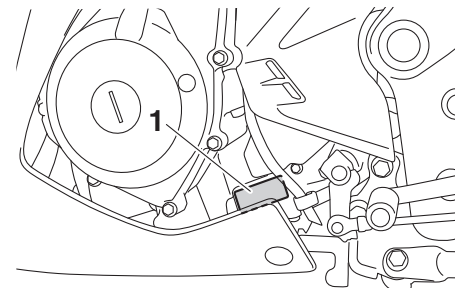
車體號碼打刻在乘客座椅下面的車體上。（請參閱 4-13 頁）

## 註

車體號碼是用於識別您的車輛，而且可以用這組號碼向您當地的發照管理機關登記車輛。

TAU26442

## 引擎號碼



1. 引擎號碼

引擎號碼打刻在曲軸箱上。

# 索引

<b>三劃</b>			
工具組.....	7-2	車輪軸承，進行檢查.....	7-18
<b>四劃</b>		車體號碼.....	10-1
引擎故障警告燈.....	4-2	<b>八劃</b>	
引擎號碼.....	10-1	使用霧化表面處理 (Matte Color)	
引擎熄火開關.....	4-8	部品的保養.....	8-1
引擎機油與機油濾清器濾罐.....	7-3	油門握把自由間隙，檢查.....	7-7
引擎磨合.....	6-4	油門握把和鋼索，檢查及潤滑.....	7-15
支撐機車.....	7-24	油耗，降低的秘訣.....	6-3
方向指示燈.....	4-2	空氣濾清器濾芯和檢查軟管，	
方向燈開關.....	4-8	更換和清潔.....	7-6
火星塞，檢查.....	7-2	空檔指示燈.....	4-2
<b>五劃</b>		<b>九劃</b>	
主開關 / 轉向舵鎖.....	4-1	保養.....	8-1
<b>六劃</b>		保險絲，更換.....	7-20
多功能儀錶單元.....	4-3	前叉，進行檢查.....	7-17
存放.....	8-3	前後煞車片，檢查.....	7-11
安全帽掛鉤.....	4-15	前燈燈泡，更換.....	7-21
安全資訊.....	2-1	後視鏡.....	4-16
安全騎乘要點.....	2-3	後燈 / 煞車燈燈泡的更換.....	7-22
行李纜繩固定座.....	4-17	指示燈及警告燈.....	4-2
<b>七劃</b>		故障排除.....	7-27
冷卻液.....	7-5	故障排除表.....	7-28
含氧量感知器.....	4-13	<b>十劃</b>	
把手開關.....	4-8	座椅.....	4-13
更換方向燈燈泡，進行更換.....	7-23	起動引擎.....	6-1
汽油.....	4-11	起動開關.....	4-8
汽油箱溢流軟管.....	4-12	起動電路切斷系統.....	4-17
汽油箱蓋.....	4-10	<b>十一劃</b>	
汽門間隙.....	7-8	停車.....	6-4
車輪（前）.....	7-24	側支架.....	4-17
車輪（後）.....	7-25	側支架，檢查及潤滑.....	7-17
		排氣控制系統.....	4-12
		規格表.....	9-1
		<b>十二劃</b>	
		喇叭開關.....	4-8
		換檔.....	6-2
		換檔時機指示燈.....	4-2
		換檔踏板.....	4-9
		牌照板燈泡，更換.....	7-23
		超車燈開關.....	4-8
		<b>十三劃</b>	
		搖臂樞軸點，潤滑.....	7-17
		煞車把手.....	4-9
		煞車把手自由間隙，檢查.....	7-11
		煞車把手和離合器把手，	
		檢查及潤滑.....	7-16
		煞車和換檔踏板，檢查及潤滑.....	7-16
		煞車液，更換.....	7-13
		煞車液量，檢查.....	7-12
		煞車踏板.....	4-10
		煞車燈開關.....	7-11
		置物箱.....	4-15
		電瓶.....	7-19
		零組件位置.....	3-1
		<b>十四劃</b>	
		蒸發排放活性碳罐.....	4-13
		輔助燈燈泡.....	7-22
		遠光燈指示燈.....	4-2
		遠近光燈開關.....	4-8
		<b>十五劃</b>	
		標示，位置.....	1-1
		輪胎.....	7-8
		輪圈.....	7-9

**十六劃**

- 機油壓力警告燈 ..... 4-2
- 鋼索，檢查及潤滑 ..... 7-15

**十七劃**

- 避震器總成，調整 ..... 4-16

**十八劃**

- 轉向舵，檢查 ..... 7-18
- 離合器把手 ..... 4-9
- 離合器把手自由間隙，調整 ..... 7-10

**十九劃**

- 識別號碼 ..... 10-1

**二十劃**

- 觸媒轉化器 ..... 4-12

**二十一劃**

- 驅動鏈條，清潔及潤滑 ..... 7-15
- 驅動鏈條鬆緊度 ..... 7-13







PRINTED IN INDONESIA  
2015.05  
(T)